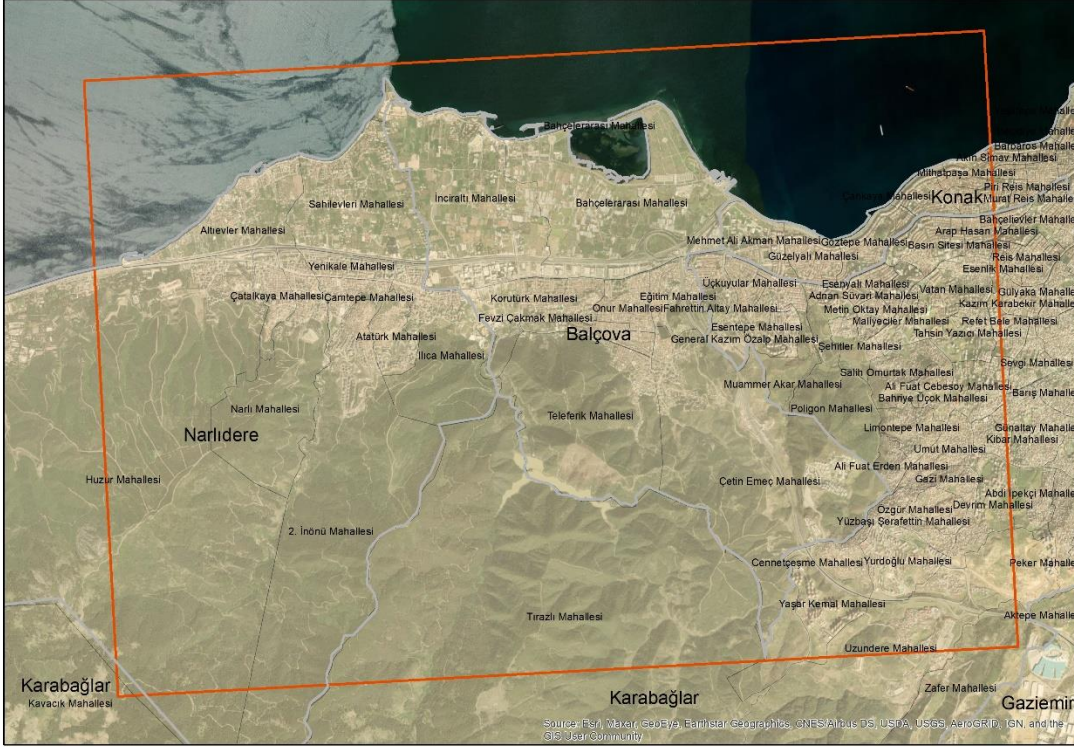


Çalışma Alanı İzmir Balçova, Narlıdere ilçeleri ve İnciraltı Bölgesi

Doç. Dr. Birsen KESGİN ATAK

Çalışma Alanı



Çalışma alanı, Balçova ve Narlıdere ilçelerinin körfez kıyısında yer almakta olup; Narlıdere İlçesi batı sınırını oluştururken; İzmir-Çeşme Karayolu'nun kuzeyinde, İzmir Körfezi'nin güneyinde ve doğu sınırını oluşturan Hava Harp Okulu ile Fahrettin Altay Kavşağı'nın arasında yer almaktadır.

Source: Esri, DeLorme, GeoEye, (Geo)Star, Geographic, GNS, IGN, USGS, AeroGRID, IGN, and the GIS User Community

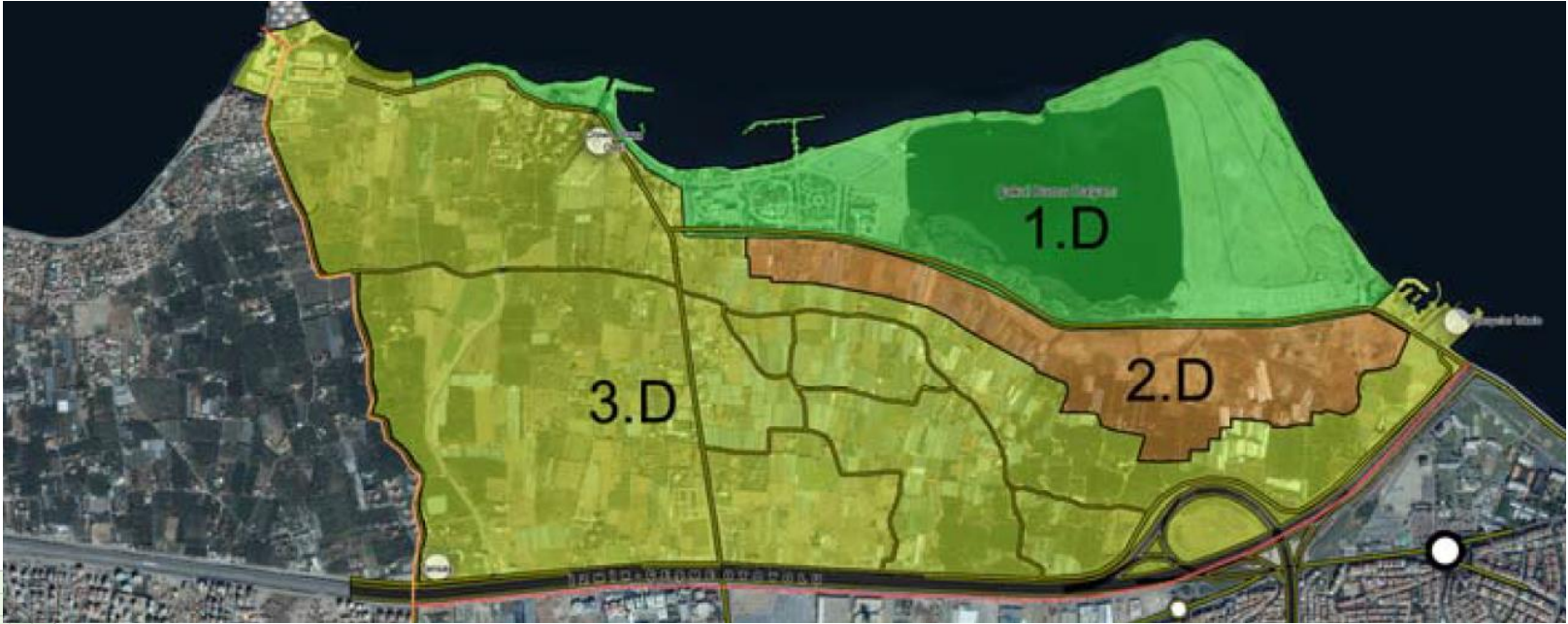
İnciraltı Bölgesi

- İnciraltı Bölgesi; dağ, tarım ve deniz ekosistemlerinin birbiri içerisinde çok kısa mesafelerle iç içe bulunduğu çok yönlü bir alan olup; sırtını dağa yaslamış yaklaşık 500 hektar bir oavadan oluşmaktadır. Alanın toplam büyüklüğü yaklaşık 1200 hektar civarındadır.



İnciraltı Bölgesi

- İnciraltı Bölgesi; Deniz kenarında verimli topraklara sahip olan İnciraltı, 1999 yılı Temmuzunda Kültür Bakanlığı İzmir 1 No'lu Kültür ve Tabiat Varlıkları Koruma Kurulu tarafından "1. derece doğal sit alanı" ilan edilmiştir.



1.,2. ve 3. Derece doğal sit alanları, arkeolojik sit alanları (Siyah, 2009)

İnciraltı Bölgesi



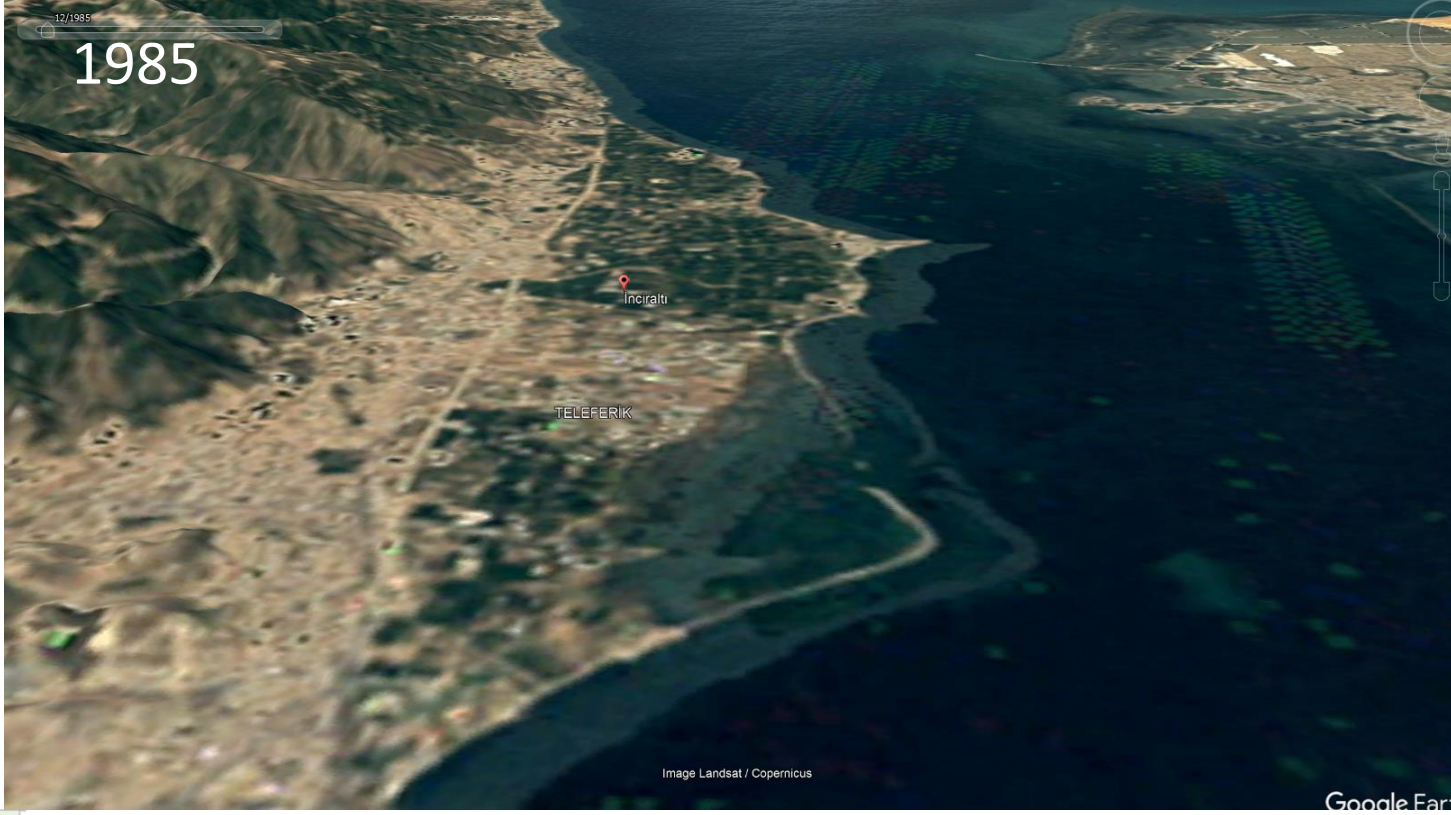
İnciraltı Bölgesinin önemli bir diğer özelliği de, İzmir genelinde tarımsal amaçlı kullanılan bir alan olmasıdır. Bu alandaki tarımsal faaliyetler arasında; narenciye bahçeleri, örtüaltı (sera) tarımı ve çeşitli meyve bahçeleri yer almaktadır

Yörede yaklaşık 500 dönüm alanda da süs bitkileri ve sebze tarımı, 200 dönüm alanda ise karışık meyve bahçesi tarımı yapılmaktadır. Bölgede yetiştirilen tüm ürünler iç ve dış pazar değeri yüksek ürünlerdir



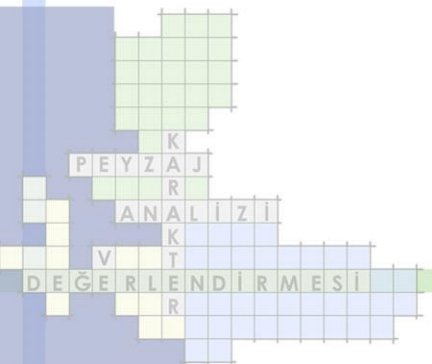
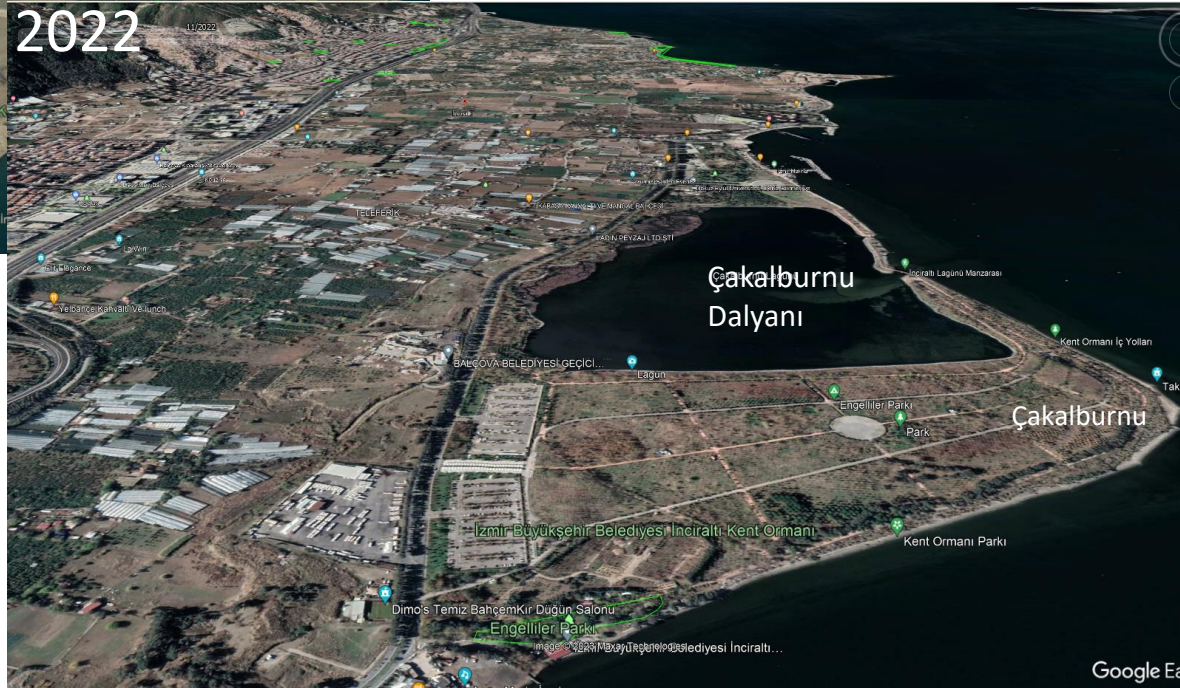


İnciraltı Bölgesi



İzmir İnciraltı bölgesinde, geçmişten günümüze tarımsal faaliyetler çeşitli dönemlerde değişmiştir. Özellikle Osmanlı döneminde incir yetiştiriciliği önemli bir rol oynamıştır. Bu dönemde incir ağaçları geniş alanlarda yetiştirilmiş ve incir ihraç edilmiştir. Daha sonraki yıllarda, zeytin ve pamuk yetiştiriciliği de önem kazanmıştır. Günümüzde ise incir, zeytin, pamuk, mısır, domates, biber, patates, soğan gibi ürünlerin yetiştirilmesi yaygındır. Ayrıca, bölgede seracılık, meyve yetiştiriciliği ve hayvancılık da yapılmaktadır. Tarımsal faaliyetlerin yanı sıra, bölgede turizm ve gıda işleme sektörleri de gelişmektedir.

İnciraltı Bölgesi



İnciraltı Bölgesi

- İnciraltı bölgesinin tarımsal niteliğine bakıldığında, tarımsal kimliği oluşturan en önemli etkenin alanın jeotermal yapısı olduğu görülmektedir. Yer altı suları verimli bir toprak yapısının oluşmasında önemli rol oynamaktadır. Bu verimli yapı bu alanda tarımsal faaliyetlerin günümüze kadar ulaşmasında etkili olmuştur. 1950'lere kadar geleneksel tarım faaliyetlerinin sürdürüldüğü İnciraltı bölgesinde sıcak yer altı suyu potansiyelinin kullanılmaya başlanması ile birlikte seracılığın gelişmeye başladığı bilinmektedir. Ancak tarımsal faaliyetlerin ve tarımsal yapının yaşadığı çeşitli sorunlara bağlı olarak değiştiği, dönüştüğü, azaldığı süreç içerisinde izlenmektedir (Siyah; 2009).

İnciraltı bölgesi için tarımsal yapıdaki sorunlar:

- sulama problemi,
- yer altı sularının tarımsal amaçla kullanılmasına bağlı olarak borlanma ve tuzluluk problemi
- kirlilik



- İnciraltı Bölgesinin bir diğer özelliği de Kuş Cennetinin beslenme alanı olmasıdır. Çakalburnu Lagünü, kuşlar için iyi bir beslenme ve göç esnasında konaklama alanı niteliği taşımaktadır. Birinci derece sit alanı statüsünde olan lagün, tepeli pelikan, ak pelikan, karabatak, balıkçıl, ördek, sakar meke, yalıçapkını, çulluk gibi çok sayıda kuş türünü barındırmaktadır.



Haberler ve Basında Tartışmalar

TMMOB İzmir İl Koordinasyon Kurulu olarak; bir süredir "İnciraltı Sorunu Çözüm Bekliyor-İnciraltı'nı Hep Birlikte Planlayacağız-İnciraltı ve Çeşme Projesi Bir Düşünüyor" gibi haberler ile çeşitli yayın organlarında yer alan ve kamuoyuna İnciraltı Bölgesinin imara açılmasına yönelik taleplerin hayata geçirilmesine yönelik ilk işaretlerin verilmekte olduğu süreci hassasiyetle takip ediyoruz.

Bölgenin yıllardır çözümsüz bir leke olarak kaldığı, bölgedeki arazi sahiplerinin mağdur olduğu, bölgede tarımın yapılamaz durumda olduğu, bahçelerin kuruduğu, yeraltı sularının tuzlandığı, seracılığın para kazandırmadığı gibi her türlü gerekçenin oluşturulduğu ve devlet büyüklerinden pankartla yardım istendiği bir süreci geride bırakmanın ardından son olarak, İl Toprak Koruma Kurulu tarafından 23.09.2020 tarihinde alınan yapılaşmaya açılmasının dayanağı olan ve "tarım dışı amaçla kullanılabilir" görüşü veren karar oy çokluğuyla alınmıştır.

TMMOB İzmir İl Koordinasyon Kurulu olarak bir kez daha ifade ediyoruz;

"Bu Bölge 2006 yılından beri politikacılar tarafından yöre insanına umut tacirli bu günlere gelmiştir. Bu bölge son yıllarda arazi sahibi olup ben buraları imara :

Bilindiği gibi, İnciraltı, Üçkuyular Vapur İskelesinden başlayan ve Bahçelerarası alandır. Bu alandaki tarımsal faaliyetler arasında; narenciye bahçeleri, örtüaltı bulunan ve doğal, kültürel ve ekonomik anlamda önemli değerler içeren İnciraltı Dolayısıyla adı Koruma Amaçlı olup yapılaşmaya ve betonlaşmaya onay verilmiş kişisini koruyan ve süreklilik gösteren planlama kararlarının yaşama geçirilmesi

İlk defa 9-12 Kasım 2006 tarihlerinde İzmir Büyükşehir Belediyesi tarafından dü Birlikte Kuralım" toplantısı ile gündeme taşınmış, ardından 2007 yılında başla Hâlbuki alan özellikle "sağlık" temasının işleneceği Expo 2015 organizasyonunu alan olması gerekirken, İnciraltı'nın aday gösterilmesi temanın kendisiyle ters

Ardından tüm bu uyanlara rağmen İnciraltı bölgesine ilişkin Turizm Merkezi ile olma özelliğini yok sayan, şehircilik ilkeleri ve planlama esaslarına aykırı olan, Odalarımız tarafından açılan davalar sonucunda iptal edilmiştir. 2012 yılında tescillenmiştir.

2020 yılında geldiğimiz noktada ise yine bölgenin sağlık turizmi amaçlı planları olduğu, tarımsal aktivitelerin yapılamadığı, tarımsal özelliğinin yitirildiği, hatta gibi hiçbir bilimsel temele dayanmayan gerekçeler ile kamuoyu yaratılmaya ortam oluşturulmuş ve en sonunda Çevre, Şehircilik Bakanlığı tarafından Korun

İnciraltı'nı bekleyen tehlike

İzmir'in akciğeri olarak nitelenen, özellikle narenciye bahçeleri ile ünlü İnciraltı bölgesi imara açılmak isteniyor.

ANASAYFA GÜNCEL

Google News Evrensel'i takip et

T T



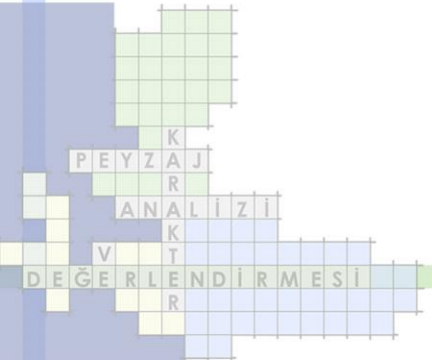
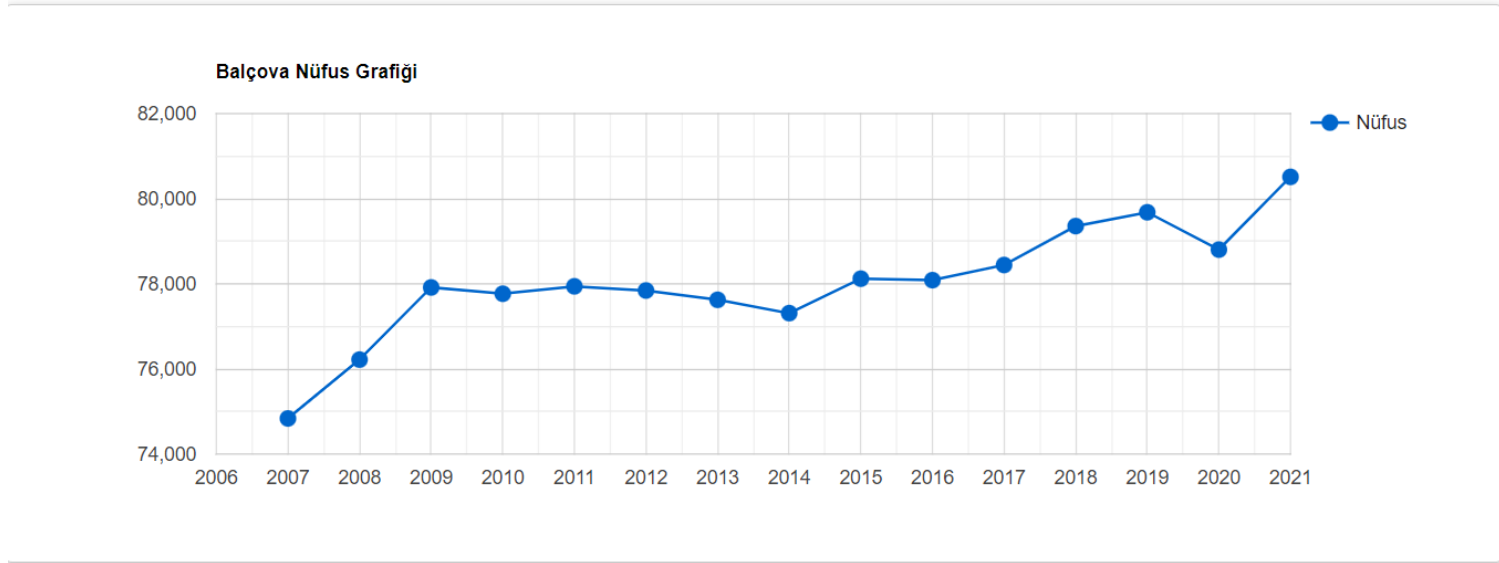
Paylaş

"Burası İzmir'in en değerli bölgesi. Artık fiilen tarım imkânı yok. Bu konumdan çıkarmak gerekir." Bu sözler Balçova Belediye Başkanı Mehmet Ali Çalkaya'ya ait. Başkan son birkaç yılda "borlu sular kuruttu" gerekçesiyle binlerce narenciye ağacının kesildiği İnciraltı'nın fiilen tarım arazisi olmaktan çıktığını ileri sürerek, burasının yeni bir imar planı doğrultusunda şehrin turizm merkezi olabileceğini söylüyor. İzmir Ziraat Odası Başkanı Sedat Köse de Belediye Başkanı Çalkaya'nın bu görüşlerini canı gönülden destekleyenlerden. Köse, İnciraltı'ndaki muhtarlarla ortaklaşa yaptıkları basın açıklamasında İnciraltı'na komşu Narlıdere ve Balçova'daki yerleşimlerin çoğalmasında ve bölgedeki jeotermal suyun bilinçsizce kullanımının narenciye zarar verdiğini söylüyor. Oda Başkanı Köse, "Bizler üretici çiftçiler olarak bahsettiğimiz sorunlar neticesinde artık burada verimli üretim yapamaz durumdayız" diye şikayetini dile getiriyor. Rantçılık iddialarına da değinen köse, "Biz yedi göbekten buranın insanıyız. Bu topraklar bize atalarımızdan kaldı. Burada kimse rantçı değil" diyor.

"Ağaçlar bilinçli olarak kurutuluyor" Deniz kenarında verimli topraklara sahip olan İnciraltı, 1999 yılı Temmuzunda Kültür Bakanlığı İzmir 1 No'lu Kültür ve Tabiat Varlıkları Koruma Kurulu tarafından "1. derece doğal sit alanı" ilan edilmiş bir bölge. 6000 dönümlük tarımsal faaliyet yapılan alanın önemli bir bölümünde narenciye yetiştiriciliği, sera tarımı ve meyvecilik yapılmakta. İzmir Ziraat Mühendisleri Odası'nın verilerine göre İnciraltı'ndaki toplam narenciye bahçesi alanı 1400 dönüm civarında. Ziraat Mühendisleri Odası Başkanı Prof. Dr. Kamil Okyay Sındır, 1400 dönümlük narenciye bahçesinin 1000 dönümlük bölümünün çok iyi durumda, bakımlı ve yüksek verimli olduğunu açıklarken, kalan 400 dönümünün ise bilinçli olarak bakımı yapılmayarak kurumaya terk edildiğini dile getiriyor. Prof. Sındır, son derece verimli alüvyal bir toprak yapısına sahip olduğunu belirttiği bölgeden, yeterli bakım yapılması durumunda yüksek verim alınabileceğini aktarıyor. İnciraltı'nda ayrıca 500 dönümlük bir alanda süs bitkisi ve sebzeçilik, 200 dönümlük alanda ise karışık sebzeçilik yapılmakta. Sındır, bu özellikleri nedeniyle de İnciraltı'nın "mutlak tarım arazisi" olma özelliğinde olduğunu dile getirerek, "Mutlak tarım arazileri, "ülkenin tarımsal üretiminde ülkesel, bölgesel veya yerel önemi

Balçova İlçesi

Balçova Nüfus Grafiği

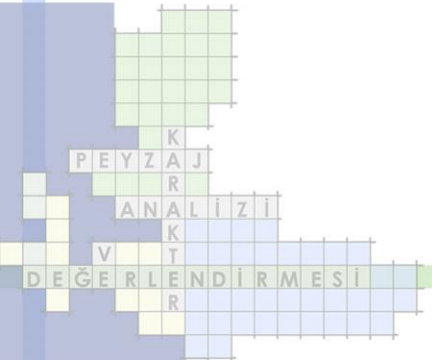


Balçova İlçesi

Bitki Örtüsü

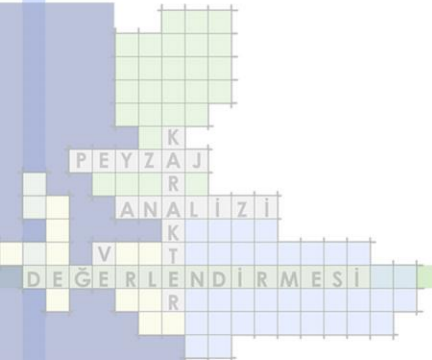
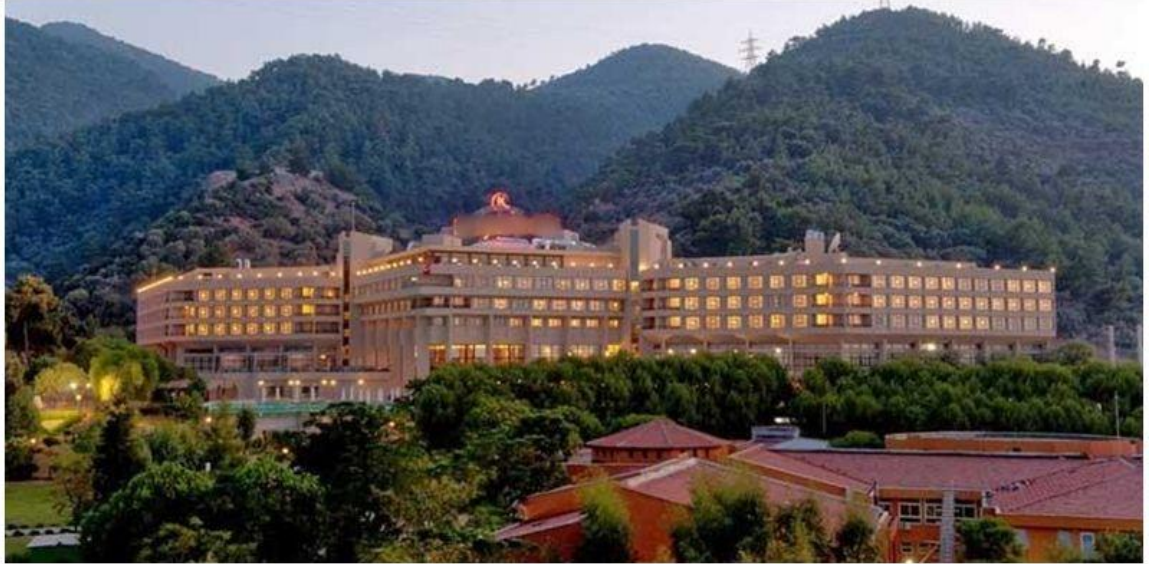
İklim şartlarına göre oluşan ve doğal ortamda denge halinde olan bitki toplulukları asıl Akdeniz bitki topluluklarından oluşmakta olup Bitki örtüsü ise “ Klimaks bitki topluluğu” dan oluşmaktadır.

İlçede genel olarak maki karakterli bitki örtüsü ve kızılçam ormanları bulunmakta olup dağlık kesimde belirli bir yükseltiye kadar maki bulunur iken, daha yükseklerde kızılçam ormanları yaygındır. Çatalkaya'nın kuzey yamaçlarında maki, Teke Dağının yamaçlarında ise çoğunlukla kısa boylu çalılardan oluşan Garig türleri yer almaktadır.



Balçova İlçesi

Balçova ilçesinin denizden yüksekliği 0 – 432 metre aralığındadır ve dağ olarak Teke dağları ve 432 metre yüksekliğe sahip olan ve üzerinde Teleferik tesislerini barındıran Dede dağı, ilçenin dikkat çekici yükseltisidir



Balçova İlçesi

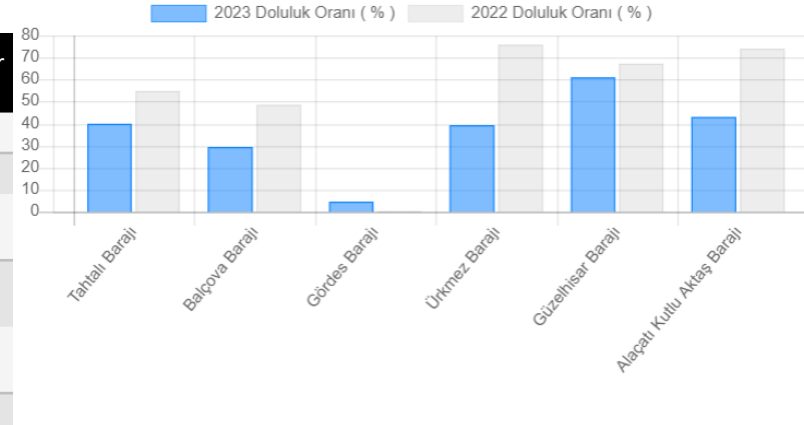
- İlçede düzensiz akan 5 dere mevcuttur. Bunlardan Yahya, Sarıpınar ve Hacıahmet dereleri birleşerek Mollakuyu deresi ve Ilica deresi ile birlikte İnciraltı'nda denize ulaşmaktadır. Ilica Deresinin çitak mevkiinde Balçova Cengiz Saran barajı ve gölü bulunmaktadır.



Balçova İlçesi

2022-2023 Karşılaştırması

ARAJ ADI	Tahtalı Barajı	Balçova Barajı	Gördes Barajı	Ürkmez Barajı	Güzelhisar Barajı	
Son Güncelleme Tarihi	20.01.2023	20.01.2023	20.01.2023	20.01.2023	20.01.2023	
Son Su Durumu	Göl su yükseltisi (m)	51,67	125,35	212,31	36,92	95,83
	Toplam su hacmi (m ³)	134.174.000	2.374.000	37.054.000	3.618.000	99.069.000
	Kullanılabilir su hacmi (m ³)	114.574.000	2.237.000	21.554.000	3.243.000	87.109.000
	Aktif Doluluk Oranı (%)	39,91	29,35	4,24	39,31	60,75
2022 Yılındaki Su Durumu	Göl su yükseltisi (m)	55,67	132,71	206,08	43,43	97,77
	Toplam su hacmi (m ³)	176.508.000	3.818.000	19.727.000	6.637.000	12.336.000
	Kullanılabilir su hacmi (m ³)	156.908.000	3.681.000	4.227.000	6.262.000	95.773.000
	Aktif Doluluk Oranı (%)	54,66	48,29	0,26	75,90	66,79
Minimum	Göl su yükseltisi (m)	31,00	101,00	205,50	23,00	63,00
	Göl Hacmi (m ³)	19.600.000	137.000	18.600.000	375.000	11.960.000
	Göl su yükseltisi (m)	60,50	146,00	268,20	46,63	107,00
Maksimum	Göl su yükseltisi (m)	60,50	146,00	268,20	46,63	107,00
	Göl Hacmi (m ³)	306.650.000	7.759.000	453.380.000	8.625.000	155.350.000
Kullanılabilir göl su hacmi (m ³)	287.050.000	7.622.000				



Kaynak: <https://www.izsu.gov.tr/tr>

Balcova İlçesi



[ANASAYFA](#)

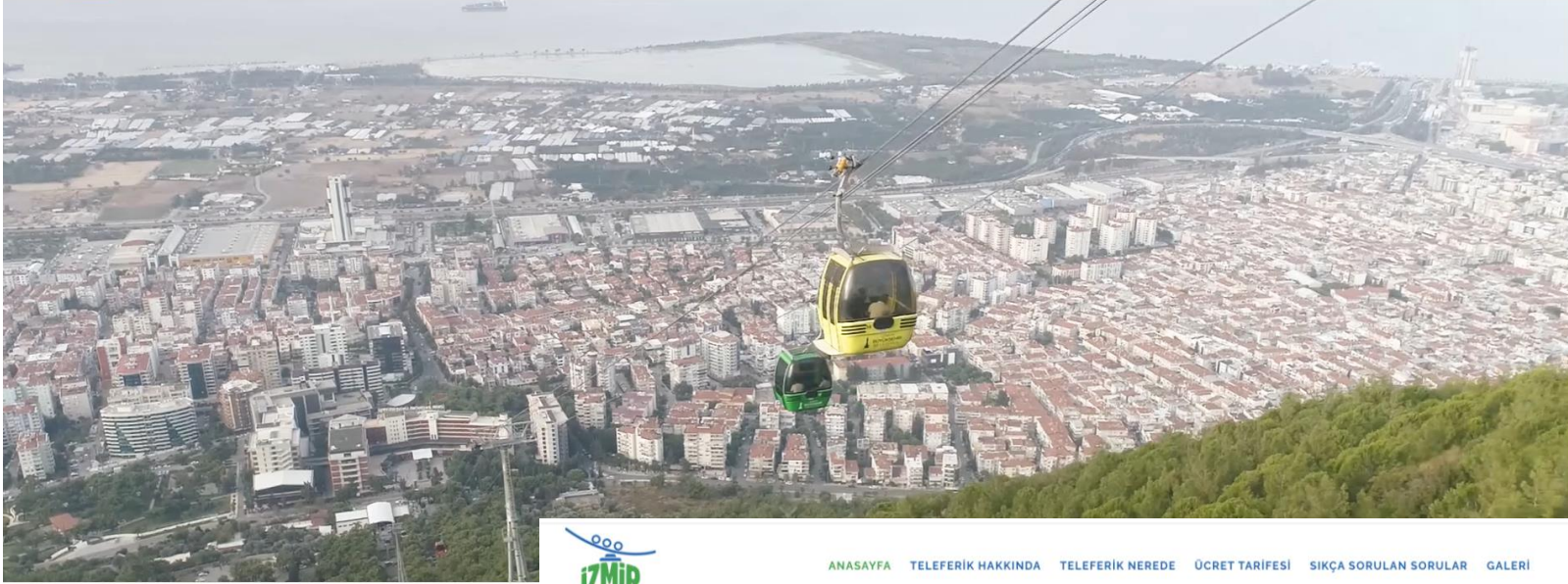
[TELEFERİK HAKKINDA](#)

[TELEFERİK NEREDE](#)

[ÜCRET TARİFESİ](#)

[SIKÇA SORULAN SORULAR](#)

[GALERİ](#)



[ANASAYFA](#)

[TELEFERİK HAKKINDA](#)

[TELEFERİK NEREDE](#)

[ÜCRET TARİFESİ](#)

[SIKÇA SORULAN SORULAR](#)

[GALERİ](#)



Doç. Dr. Birsen KESGİN ATAĞ

Narlıdere İlçesi



Narenciye ve çiçekçilik, Narlıdere'nin en büyük gelir kaynaklarını oluşturmaktadır. Bölgenin en büyük narenciye bahçelerine sahip ilçe, sera çiçekçiliğinin de önemli merkezlerinden birisini oluşturmaktadır.

Daha önce anlatılan İnciraltı Mahallesi'nin Narlıdere İlçesi ile sınır oluşturduğu bölüm bahçe alanı olarak tarif edilmektedir

Narlıdere İlçesi



Özellikle 2000'li yılların başından itibaren izmir genelinde yoğun kentleşme ile paralel olarak Narlıdere ilçesinde lüks konut artışları dikkat çekici boyutlara ulaşmıştır.