

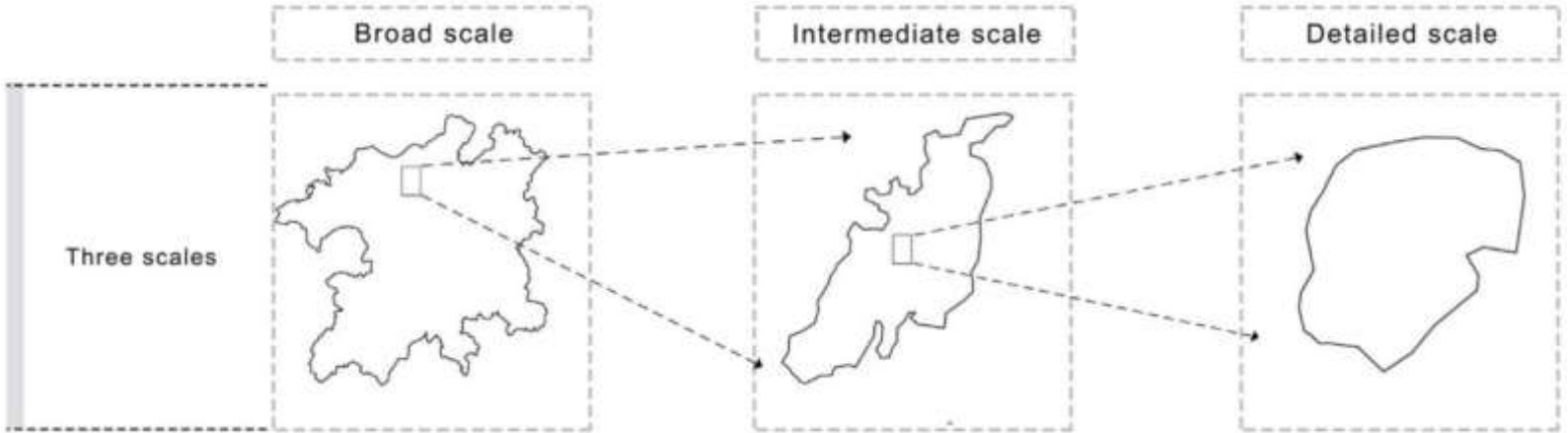


## Peyzaj karakter değerlendirilmesi

- Peyzaj insan ve mekân arasındaki ilişkinin bir sonucudur. Bir kent parkından, vadiye, atık depolama alanından bir tepeye kadar farklı niteliklerde ve büyüklüklerde peyzajlar söz konusudur. *Belirli bir peyzajı oluşturan doğal (jeoloji, toprak, iklim, flora ve fauna gibi) ve kültürel değerlerin kompozisyonunun ortaya koyduğu desen, o peyzajın karakterini oluşturur.*
- Avrupa Peyzaj Sözleşmesi'nde de vurgulandığı üzere peyzaj insanlar tarafından algılanan bir olgudur ve burada vurgulanmak istenen sadece görsel algı değildir. **Görmenin yanı sıra işitilen, koklanan ve hissedilen peyzaj, insanlarda bazı hislerin, anıların ya da ilişkilendirmelerin ortaya çıkmasına neden olur; bu nedenle peyzajın karakteri o mekânın anlamıyla da ilişkilidir (Swanwick, 2002).** Peyzaj karakter değerlendirilmesi bir peyzaja ilişkin tanımlama, haritalama, sınıflandırma ve tarif etme eylemlerini kapsayan bir süreçtir.

## Peyzaj karakter değerlendirilmesi

- Peyzaj karakter analizi **ülke, bölge ya da yerel** ölçekte olabileceği gibi Avrupa örneğinde olduğu gibi kıta ölçeğinde de gerçekleştirilebilir. Ancak Swanwick (2002) 1:50000 ya da 1:25000'in uygun çalışma ölçekleri olduğunu belirtmiştir. İngiltere ve İskoçya'da peyzaj karakterinin belirlenmesi süreci temel olarak iki aşamayı kapsamaktadır; karakterizasyon ve karar verme.



*Yang et al., 2020*

## Tarihçe

- Peyzaj Karakter analizine yönelik ilk çalışmalar 1980'li yılların sonlarına doğru ilk olarak İngiltere ve İskoçya'da başlamıştır. İngiltere'de Peyzaj karakter değerlendirmesi için gerekli yönergeler, Kırsal Bölge Ajansı (the Countryside Agency) tarafından geliştirilmiştir (Fairclough 2018, Görmüş, 2010) .
- İngiltere'de 1993 yılında «Peyzaj Karakter Değerlendirme Rehberi» Kırsal Bölge ajansı tarafından faaliyetleri engellemeye çalışan bir süreç olmaktan ziyade peyzaj çeşitliliğinin zengin mirasını günümüze dahil etmeye yardımcı olacak çerçeve kararları olarak tasarlanmıştır. Daha sonra bu rehber 2002 ve 2014 yıllarında revize edilerek sürdürülebilirlik ilkeleri doğrultusunda geliştirilmiştir. Ayrıca Peyzaj karakter analizi önceleri uzmanlar tarafından uzmanlar için yürütülen, profesyonel bir süreç olarak değerlendirilirken 2014 yılında geliştirilen rehberde **paydaş katılımçılık** ilkesi de eklenmiştir (Fairclough 2018).

## Tarihçe

- Ayrıca, 1990'lı yılların başında Fransa'da «Peyzaj Atlası» çalışmaları, 1995 yılında Belçika'da Marc Antrop'un yaptığı çalışmalar da bu kapsamda yürütülen çalışmalardır (Fairclough 2018).

- Avrupa birliğine üye ve aday ülkeler Pan-Avrupa Biyolojik ve Peyzaj Çeşitliliği Stratejisi (Pan-European Biological and Landscape Diversity Strategy: PEBDLS) (1996) ve Avrupa Peyzaj Sözleşmesi (European Landscape Convention: ELC)” ile bu araştırmalar yasal dayanağını bulmuştur.
- Avrupa Peyzaj Sözleşmesi ile peyzaj karakteri, yeni bir kavram olarak ortaya çıkmıştır. Peyzaj karakteri, **“bir peyzajı diğerinden daha iyi veya daha kötü olmaktan ziyade farklı kılan, peyzajdaki belirgin, tanımlanabilir ve tutarlı bir öğeler modeli”** olarak tanımlanmaktadır. Ayrıca “Peyzaj Karakteri, bir alanı benzersiz kılan şeydir” olarak tanımlanmaktadır (Swanwick) , 2002). Fiziksel peyzaj bileşenlerinin (jeoloji, arazi şekli, toprak, bitki örtüsü) ve antropojenik bileşenlerinin (arazi kullanımı, tarla desenleri ve yerleşim alanları) belirli kombinasyonları, farklı peyzajları birbirinden farklı kılan ve her birine özel bir yer duygusu veren karakter yaratmaktadır (Swanwick, 2004). Dolayısıyla peyzaj karakteri, peyzajın bütünsel doğasının bir ifadesidir (Antrop, 2003b, Jessel, 2006).

# Peyzaj Karakter Değerlendirmesi: İngiltere ve İskoçya için Kılavuz, (2002)

## An Approach to Landscape Character Assessment

October 2014

Christine Tudor, Natural England

(Kaynak: Tudor, 2014)

# Peyzaj Karakter Değerlendirmesi: İngiltere ve İskoçya için Kılavuz, (2002)

Doğal Alanlar Programının bir parçası olarak doğal alanlar olarak adlandırılan farklı birimlerin haritası çıkartılmıştır. Bu alanlar idari sınırlardan ziyade yaban hayatı, doğal özellikleri, alan kullanımları gibi özelliklerle tanımlanmaktadır. Bu kapsamda İngiltere’de farklı ekolojik karaktere sahip 99 doğal alan belirlenmiştir.

İngiliz Doğa (English Nature), Doğal Alanlar haritasını çok katmanlı çevresel bilgilerin Coğrafi Bilgi Sistemi yardımıyla analizi ile geliştirmiştir (örn. iklim, topografya, topraklar, arazi örtüsü, hidroloji, vb)

(Kaynak: Tudor, 2014)



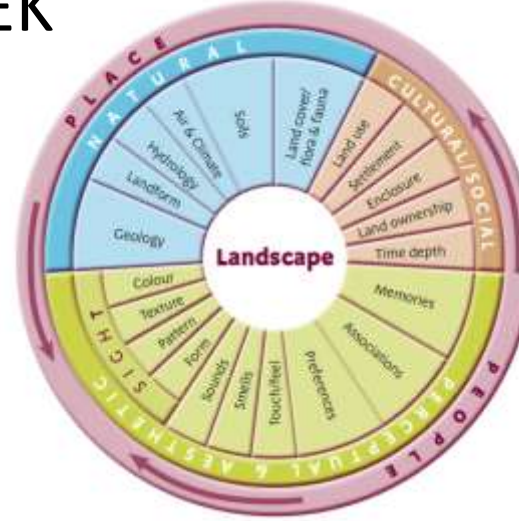
# KARAR DESTEK

## LOCAL AUTHORITY PLANS AND STRATEGIES

- Local Plans – Place-Making etc.
- Sustainable Community Strategies
- Local Economic Assessments and Economic Strategies
- Renewable Energy Strategies
- Minerals and Waste Strategies
- Recreation and Tourism Strategies
- Green Infrastructure Strategies
- Waterways Strategies
- Housing Strategies
- Development Briefs, including design briefs
- Plans / Strategies to Conserve Coastal Character (at the interface between land and sea)

## LAND USE PLANNING / LAND MANAGEMENT

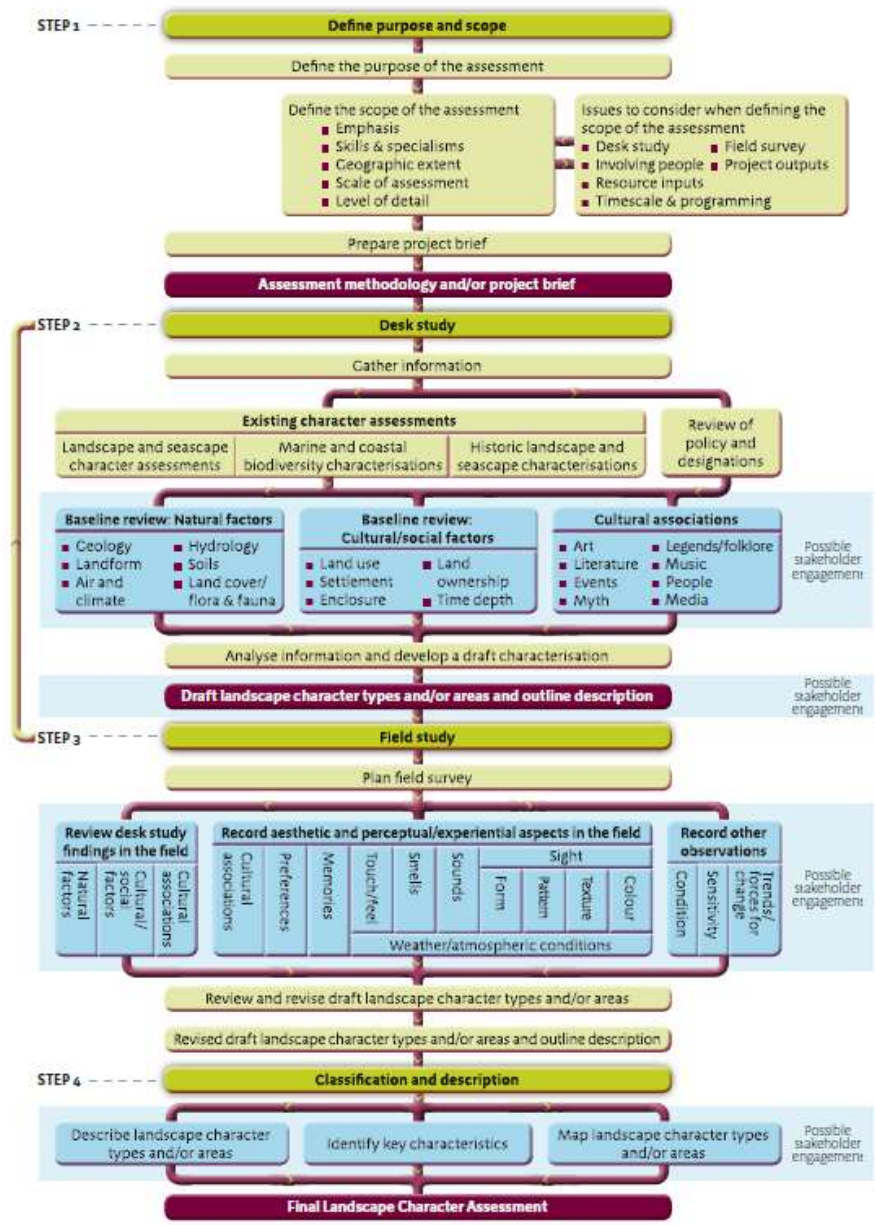
- Marine Spatial Plans (Seascape Character Assessment will be especially important here)
- Protected Area Management Plans (National Parks, Areas of Outstanding Natural Beauty, Heritage Coasts)
- Identification of special/designated area boundaries
- Coastal and Estuary Management Plans
- Biodiversity management, restoration and enhancement plans
- Studies to inform an understanding of setting e.g. of nationally designated landscapes
- Coastal Access route planning



## OTHER PLANS AND PROCESSES

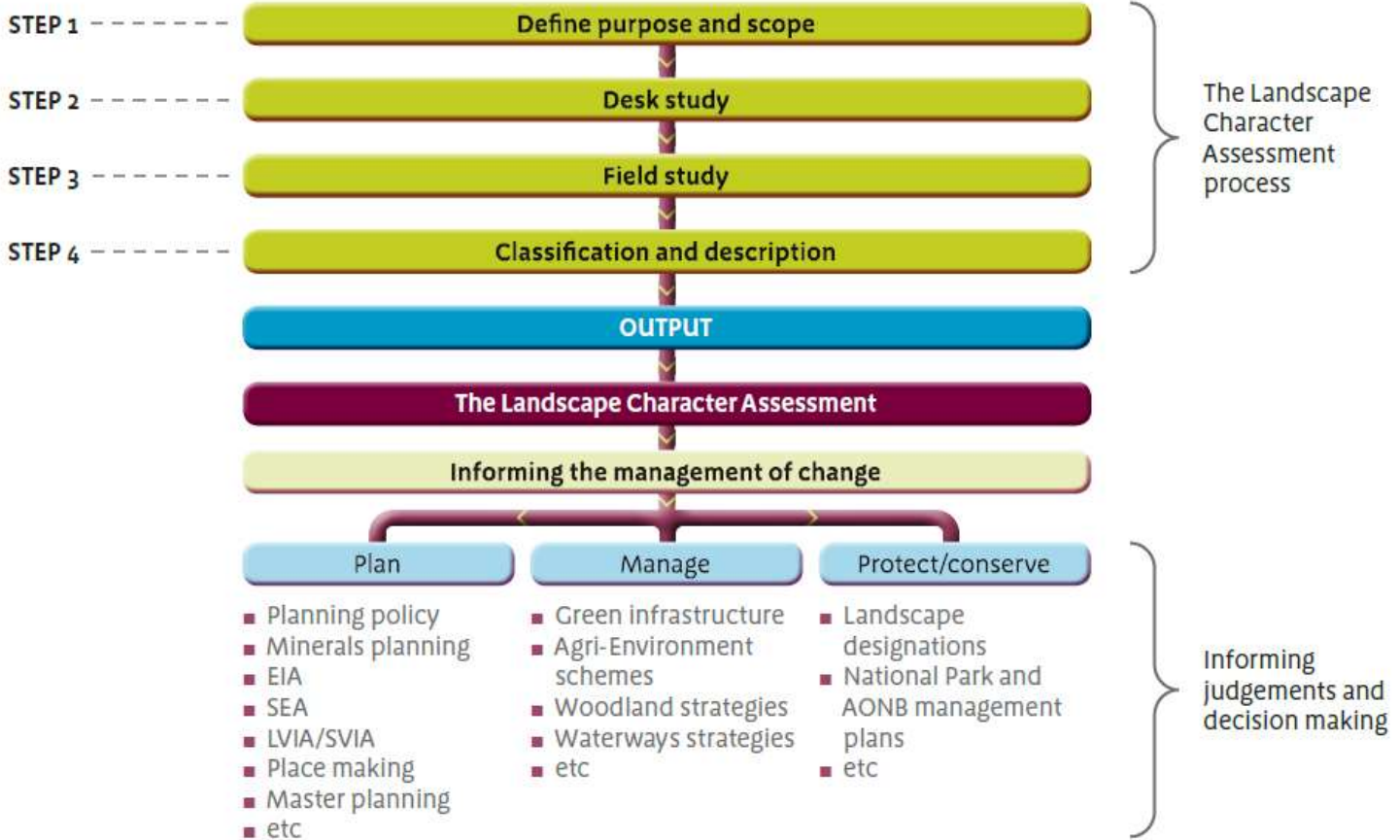
- Scoping and screening opinions and pre-application discussions
- Siting and design of new development (the developer, or his agent, may use Landscape Assessment to inform scheme design)
- Environmental Impact Assessment
- Strategic Environmental Assessment
- Sustainability Appraisal
- Landscape Impact and Visual Impact Assessment (LVIA)
- Sensitivity and Capacity Studies
- Cumulative Impact Assessment
- Integrated Coastal Zone Management Plans
- Climate Change Mitigation and Adaptation responses
- Coastal Defence and Management Plans
- Shoreline Management Plans
- European Landscape Convention Action Plans

(Kaynak: Tudor, 2014)



Field work is essential to capture aesthetic, perceptual and experiential qualities of landscapes.

(Kaynak: Tudor, 2014)



(Kaynak: Tudor, 2014)

1: 50, 000/ 1:25,000

### Natural factors

Geology Geology (solid and drift)

Landform

Landform/topography

Geomorphology

Hydrology

Rivers and drainage

Water quality and water flows

Air and climate

Climate

Microclimate

Patterns of weather

Soils

Soils

Agricultural Land Classification (ALC)

Land cover/flora and fauna

Habitats/biodiversity

Land cover

Vegetation cover

Tree cover - forest/woodland etc

### Cultural/Social factors

Land use (and management)

Land cover

Agricultural land use

Settlement

Settlement patterns

Building types and styles

Materials

Enclosure

Pattern and type of field enclosure (rural)

Urban morphology

Land ownership Land ownership and tenure

Time depth Archaeology and the historic dimension

### Cultural associations

Art, literature, descriptive writings,

music, myth/legend/folklore,

people, events and associations

Obtained through desk review

### Perceptual and aesthetic factors (largely ascertained via field study)

Memories

Obtained via stakeholder engagement

Associations

Perceptions

Some aesthetic factors might be identified as part of the desk study e.g. sense of wildness, remoteness and tranquility

Touch/feel

Smells/sounds Identified largely via field survey

Sight

## Karar verme sürecinde etkili olan Peyzaj Karakter Analizinin amaç ve hedeflerin belirlenmesi;

- Hangi ölçek?
- Hangi konular değerlendirmeye entegre edilebilir? (Tarihi Peyzaj karakteri, Ekosistem servisleri)
- Paydaşlar nasıl dahil edilebilir?
- Değerlendirmeyi kim yapacak? (örn. yerel topluluk, yerel yönetim, danışmanlar vb.)



## Avrupa Peyzaj Karakter Değerlendirme Girişimi («European Landscape Character Assessment Initiative» (ELCAI)). 2005

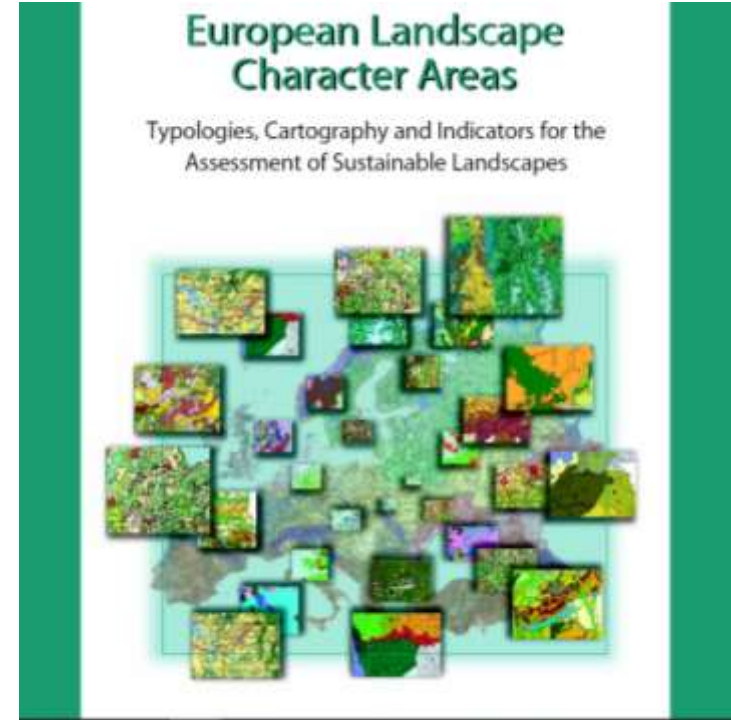


## Avrupa Peyzaj Karakter Değerlendirme Girişimi («European Landscape Character Assessment Initiative» (ELCAI)). 2005

### ELCAI'nin amacı;

14 katılımcı ülke ile Peyzaj karakter değerlendirme tekniklerini karşılaştırmak, çeşitli düzeylerde paydaşların ve politikaların rolünü değerlendirip analiz etmektir.

Ulusal ölçekte İngiltere, İrlanda, Hollanda, Macaristan (Heritage Council 2006;Wrbkaet al. 1999; Van Eetvelde and Antrop 2007; Swanwick 2002; Turner 2005),bölgesel ölçekte ise Fransa, Belçika (Gulincket al. 2001, Gomez-Sal et al. 2003, Kim and Pauleit 2007) bu konuda çalışmalar yapılmıştır.



## Avrupa Peyzaj Karakter Değerlendirme Girişimi projesi (ECLAI: European Landscape Character Assessment Initiative)

- 2000'li yıllarda Avrupa genelinde peyzaj karakterini haritalama ve değerlendirmeye ilişkin pek çok araştırma başlamıştır. Avrupa Peyzaj Karakter Değerlendirme Girişimi projesi (ECLAI: European Landscape Character Assessment Initiative) kapsamında gerçekleştirilen Avrupa Peyzaj Atlası (LANMAP2) çalışması bu araştırmaların en önemlilerinden biridir.
- LANMAP yerelden ulusala kadar çeşitli düzeylerde sürdürülebilir karar verme ve doğal kaynak planlamasına yardımcı olan bir araçtır.
- LANDMAP peyzajı 5 temel niteliğe göre ele almaktadır.
  - Coğrafi Peyzaj
  - Peyzaj Habitatlari
  - Görsel ve Duyusal Peyzaj
  - Tarihi Peyzaj
  - Kültürel Peyzaj
  - Geological Landscape
  - Landscape Habitats
  - Visual and Sensory
  - Historic Landscape
  - Cultural Landscape





Visual and Sensory Aspect



Historic Landscape Aspect



Visual and Sensory and Historic Landscapes Unioned (new data set)

Kaynak: LANDMAP Guidance Note 1: LANDMAP and Special Landscape Areas 2017

Location Map:



Representative photographs



This Special Landscape Area covers the western half of the Llŷn peninsula, wrapping around the eastern edges of Garn Fadryn and extending westwards to the outskirts of Aberdaron. The SLA lies adjacent to the Llŷn Area of Outstanding Natural Beauty (AONB).

Kaynak: LANDMAP Guidance Note 1: LANDMAP and Special Landscape Areas 2017

**Extracts from the Statement of Value Evaluation Validation for Gelli-gaer Common, Caerphilly. Source: TACP (2008).**

LANDMAP layer	Aspect Area Identifier	Overall Evaluation Score	Individual Evaluation Criteria & Score								
			1	2	3	4	5	6	7	8	9
<b>Geological</b>	GL 008	Moderate	M	L	L	L					
	GL 009	Moderate	M	L	L	L					
	GL 051	High	H	M	H	H					
<b>Landscape Habitats</b>	LH 112	High	H	H	M	M	M	M	H	U	
	LH 116	High	H	H	M	M	M	M	H	M	
	LH 123	Moderate	M	M	M	M	M	M	M	M	
	LH 128	Moderate	M	M	M	M	M	M	M	H	
	LH 133	High	H	M	M	H	M	H	H	H	
	LH 142	High	H	M	M	M	M	M	H	H	
<b>Visual and Sensory</b>	VS 114	Low	L	L	M	L					
	VS 143	Moderate	M	M	M	M					
	VS 308	Moderate	M	M	M	M					
	VS 404	High	H	H	M	M					
	VS 785	Moderate	M	M	M	M					
<b>Historical Landscapes</b>	HL 602	Unassessed									
	HL 634	Unassessed									
	HL 831	Unassessed									
<b>Cultural</b>	CL 045	High	M	O	L	U	H	M	M	H	U
	CL 051	Outstanding	M	O	H	H	H	H	L	H	U
	CL 056	High	H	H	L	L	O	H	L	H	U

Kaynak: LANDMAP Guidance Note 1: LANDMAP and Special Landscape Areas 2017

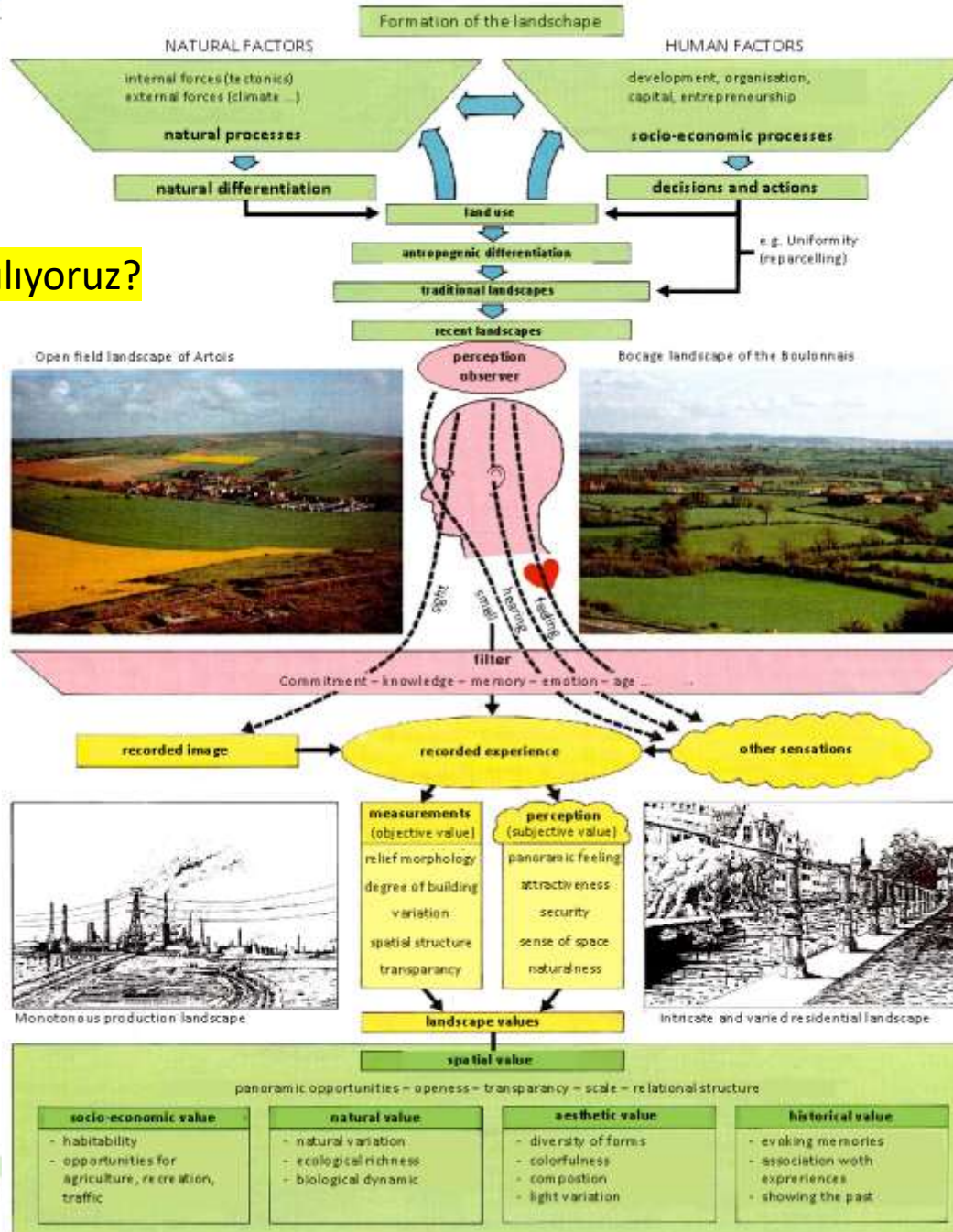




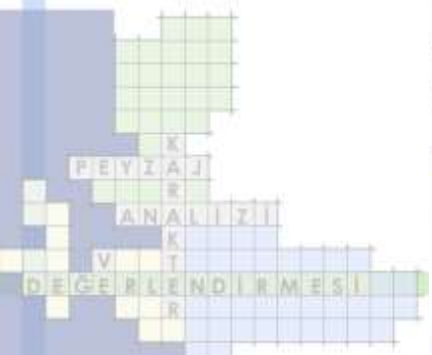




## Peyzajı Nasıl Algılıyoruz?



Kaynak: Donert, 2022



Type	Indicator	Dataset	Indicative source	Format
Natural	Landforms	Digital Elevation Model (DEM)	"Copernicus" Land Monitoring Service ( <a href="https://land.copernicus.eu/">https://land.copernicus.eu/</a> )	Raster (grid)
	Geology	Geological formations	National geological agency	Vector (polygons)
	Soils	Soil types	ESDAC/JRC ( <a href="https://esdac.jrc.ec.europa.eu/">https://esdac.jrc.ec.europa.eu/</a> )	Vector (polygons)
	Hydrology	Drainage network (rivers and streams)	Regional/Central administration office	Vector (lines)
	Vegetation	Satellite images	"Copernicus" program ( <a href="https://scihub.copernicus.eu/">https://scihub.copernicus.eu/</a> ) USGS ( <a href="https://earthexplorer.usgs.gov/">https://earthexplorer.usgs.gov/</a> )	Raster (grid)
Socio-cultural	Land use	Land use units	"Copernicus" Land Monitoring Service ( <a href="https://land.copernicus.eu/">https://land.copernicus.eu/</a> )	Vector (polygons)
	Population density	Population data	Eurostat ( <a href="https://ec.europa.eu/eurostat">https://ec.europa.eu/eurostat</a> )	Tabular

Kaynak: Donert, 2022



**Question. Check the scale for what you think best matches how you experience the images. -7 to -1 is not magnificent. 0 neutral. +1 to +7 is magnificent.**



PHOTO 1.

In what extension do you think that this photo above captures the concept of a magnificent mountain area?

Not magnificent								Magnificent							
-7	-6	-5	-4	-3	-2	-1	0	+1	+2	+3	+4	+5	+6	+7	

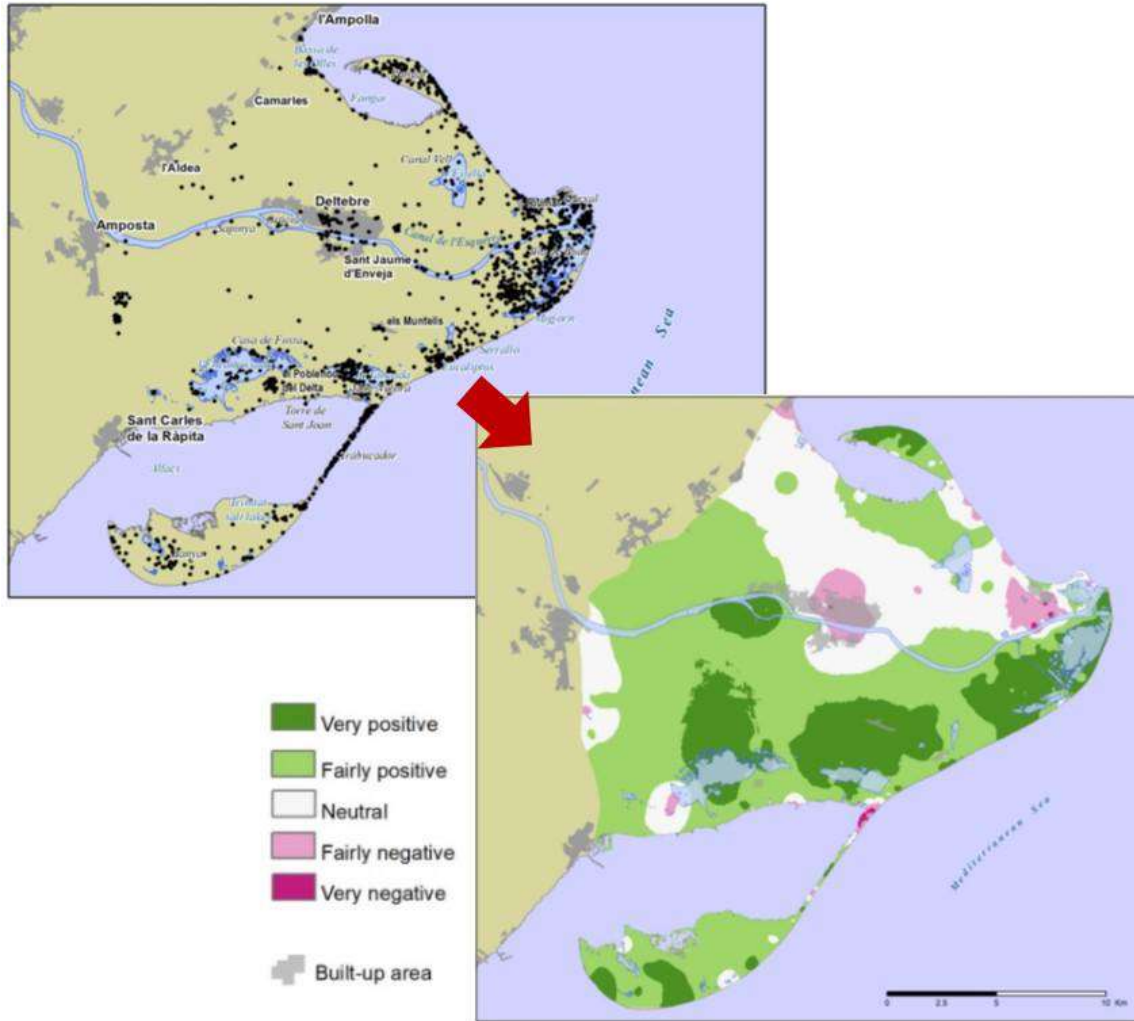
Kaynak: Donert, 2022



Table 3: Example of multiple-choice question in a questionnaire for collecting people's perceptions about a mountainous landscape (Hedblom et al., 2020)

	Not magnificent							Magnificent							
	-7	-6	-5	-4	-3	-2	-1	0	+1	+2	+3	+4	+5	+6	+7
How well do the below expressions link to your perception/opinion about what a "magnificent" mountainous landscape is?															
Spruce															
Salix and other shrubs															
Grass and heath															
Mountain birch															
Pine															
Mire															
Mountains with a lot of rocks, lichens and mosses															
Mountain with trees and shrubs															
Valleys with surrounding mountains															
Glaciers with snow patches															
Scree and other unavailable areas															
Many animal species															
Many plant species															
Rare animals															
Rare plants															
Privacy															
Silence															
Openness, Open spaces															

Kaynak: Donert, 2022



Kaynak: Donert, 2022



Units of Second, Order	Natural Value			Cultural Value			Historical Value			Social Value			Scenic Value			Total			Categories		
	H	M	L	H	M	L	H	M	L	H	M	L	H	M	L	H	M	L	H	M	L
A11		■		■			■			■			■			4	1		■		
A12		■		■			■				■				■	2	2	1	■		■
A13		■		■			■			■			■			4	1		■		
A14			■			■	■					■	■			2		3			■
A15		■			■		■					■	■			2	2	1		■	
A16		■			■		■			■			■			3	2		■		
A21		■			■		■				■				■	1	2	2		■	
A22			■			■	■					■			■	1		4			■
A23		■			■		■				■		■			2	3			■	
B11		■		■				■			■		■			2	3			■	
B12		■			■			■			■		■			2	3			■	
B13		■			■			■			■		■			1	4			■	
B14			■			■	■					■	■			1	1	3			■
B21		■		■			■			■			■			4	1		■		
B31		■			■			■			■			■			5			■	
B32		■		■				■			■		■			3	2		■		
B33			■		■			■				■	■			1	2	2		■	
B34			■			■		■			■		■		■			5			■
B35		■			■			■			■		■			2	2	1		■	
B36		■			■			■			■		■				4	1		■	
B37	■				■			■			■		■		■	3	1	1	■		
C11		■			■			■			■		■			1	2	2		■	
C12		■			■			■			■		■		■		2	3			■
C13			■			■		■			■		■					5			■
C14		■			■			■			■		■			1	3	1		■	
C15			■			■		■			■		■		■		1	4			■
D11	■				■			■			■		■			3	2		■		
D12	■				■			■			■		■			2	1	2		■	
E11	■				■			■			■		■			2	1	2		■	

(Zielinski et al, 2021).

Kaynak: Donert, 2022



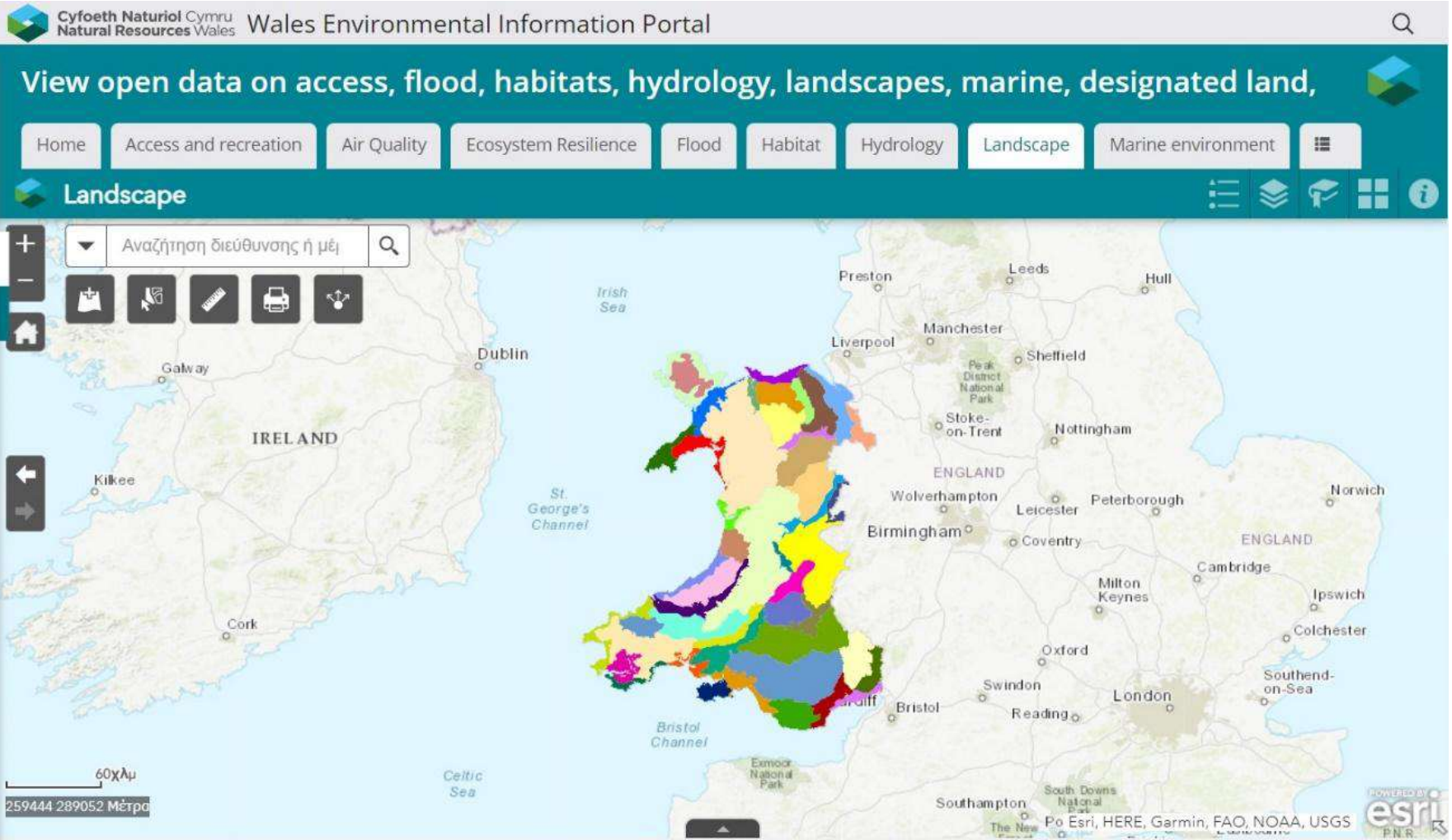
Natural Value	High	Medium	Low
Landforms: mountainous relieves, tablelands, hills, cliffs, etc.	Presence of different landforms.	Landforms with some anthropic components.	Landforms not visible or completely changed by human anthropic activity.
Hydrography: bays, rivers, lakes, cascades, wetlands, etc.	Rivers with cascades, wetlands, polylobuled pocket bays with irregular perimeter.	Rivers of short course and low volume, wetlands, pocket bays without irregularities.	No rivers, nor wetlands. Bays without irregularities in their perimeters.
Cultural Value	High	Medium	Low
Land use	Settlements with good harmony.	Settlements with presence of inharmonic or discordant elements.	Settlements with inharmonic or discordant elements.
	Productive agro-systems apparently with good installations.	Productive agro-systems apparently with not good installations.	No productive agro-systems.
Scenic Value	High	Medium	Low
Places for pleasure, entertainment, rest, observation, etc., representing the perceptions of individuals or groups of people.	High visibility.	Medium visibility.	Low visibility.
	Landscape polychromy with light and brilliant colors.	Landscape polychromy with dark and opaque colors.	Absence of landscape polychromy.
	Dominant scenic background.	No dominant scenic background.	No scenic background.
	Presence of natural and anthropic milestones.	Presence of natural or anthropic milestones.	No milestones.

(Zielinski et al, 2021).

Kaynak: Donert, 2022







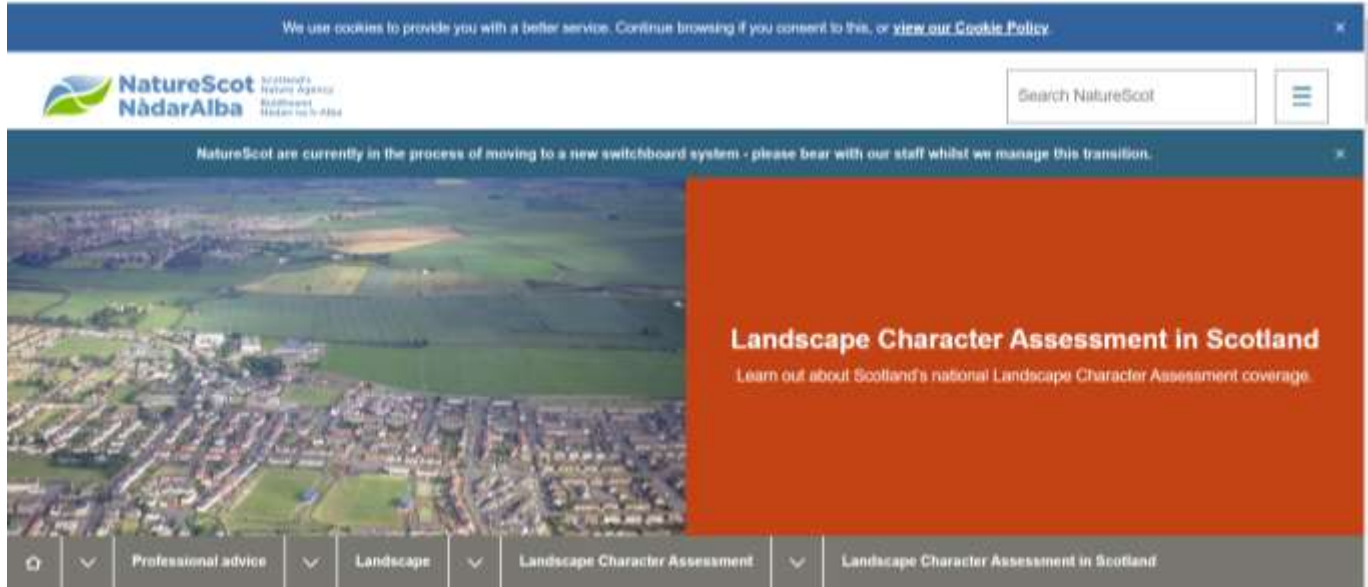




# İskoçya Peyzaj Karakter Değerlendirme Ulusal Programı

## Overview of Scotland's National Programme of Landscape Character Assessment

Report No. F03 AA307



# İskoçya Peyzaj Karakter Değerlendirme Ulusal Program Raporu

- Bu rapor, Scottish Natural Heritage (SNH)-İskoçya Tabiat Varlıkları Kurumu tarafından 1994 ve 1999 yılları arasında hazırlanan Ulusal Peyzaj Karakteri Değerlendirme Programını (LCA) incelemekte ve değerlendirmektedir.
- Çalışmalardan elde edilen veriler de SNH'nin bilgisayarla işlenmiş Coğrafi Bilgi Sisteminin (GIS) bir parçası olarak ulusal veritabanına kaydedilmiştir. Çalışma raporları, CBS haritalaması ve veri tabanı, peyzaj değişikliğini yönetmek için uygun karar vermeye yardımcı olacak araçlar olarak tasarlanmıştır.

# İskoçya LCA (Ulusal Peyzaj Karakteri Değerlendirme) Programı

Bu program 1994 yılında İskoçya peyzajı üzerine tutarlı ve kapsamlı bir müktesabat (bilgi tabanı) veya envanter bulunmadığı olgusunun tanınmasıyla başlatılmıştır. İskoçya peyzajının karakterini (niteliğini-karakteristik özelliklerini) sınıflandırmayı ve tanımlamayı amaçlamıştır. Programın özel hedefleri şunlardır:

- İskoçya'nın tüm peyzajlarının bir envanterini çıkarmak
- İskoçya'nın peyzajı hakkında farkındalık yaratmak
- İskoçya'nın peyzajındaki değişime yönelik güçleri belirlemek
- Gelişim kontrolü ve arazi kullanım değişikliği için diğer öneriler de dahil olmak üzere benzer çalışmaları desteklemek için bilgi sağlamak
- SNH'ye, yerel makamlara ve diğer ortaklara destek olmak ve imar planları ve diğer arazi kullanım stratejileri için veri girişi sağlamak için bilgi temin etmek
- Peyzaj çıkarlarıyla ilgili konularda milli politikayı bilgilendirmeye yardımcı olmak.

# İskoçya Peyzaj Karakter Değerlendirme Ulusal Programı

Genel değerlendirmenin amaçları şu şekilde sıralanabilir:

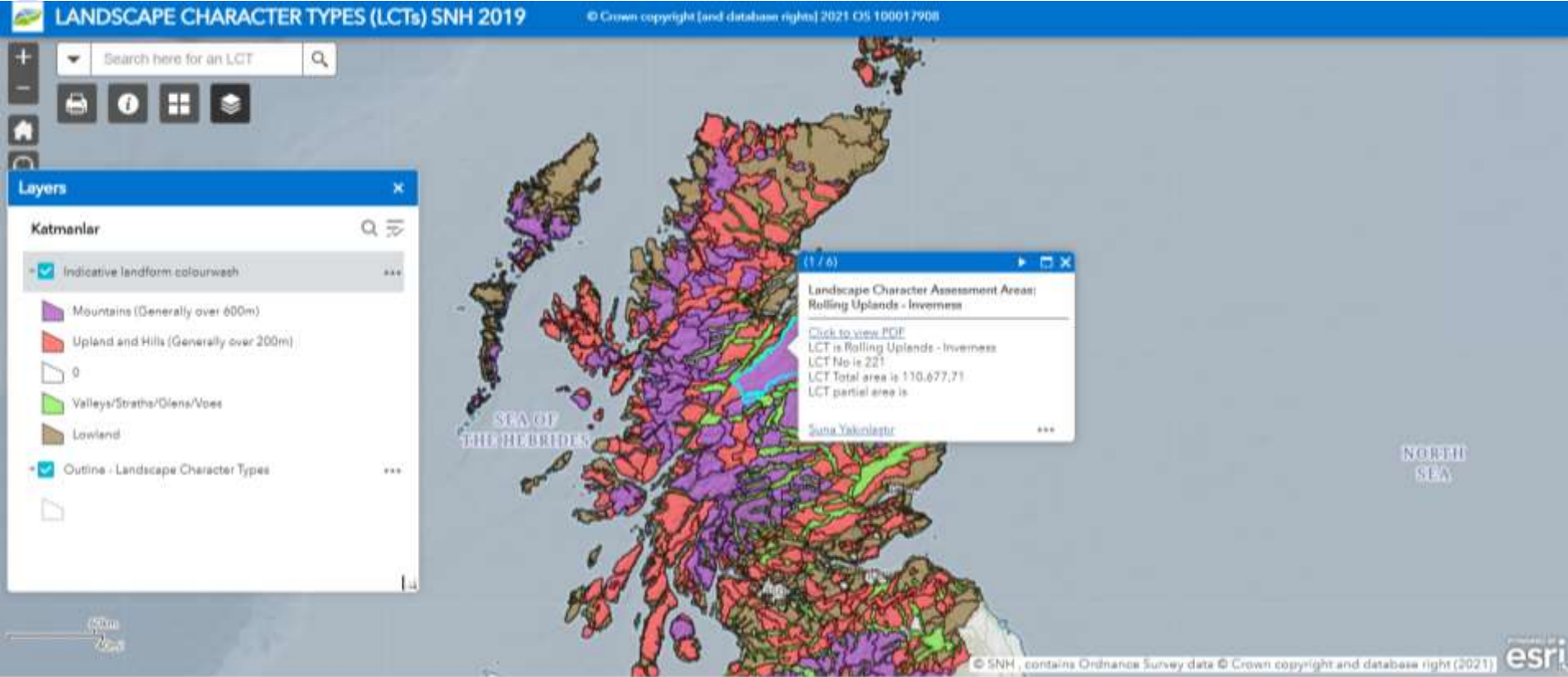
1. SNH (İskoçya Tabiat Varlıkları)'nin yatırımlarından maksimum faydayı sağlamak
2. Ulusal Peyzaj Karakteri Değerlendirme Programının (LCA) çıktılarına katkıda bulunmak
3. Programın gelecekteki gelişimi için göstergeler sağlamak
4. SNH'nin yeni gelişmekte olan (yakın zamanda ortaya çıkmış olan) peyzaj politikasının yayılmasına destek olmak.

# İskoçya Peyzaj Karakter Değerlendirme Ulusal Programı

(İskoçya) Tabiat Varlıkları Kanunu, SNH'nin amaçlarını;

- “İskoçya tabiat varlıklarının korunmasını ve iyileştirilmesini güvence altına almak ve bunların anlaşılmasını teşvik ederek bunlardan yararlanılmasına olanak sağlamak” olarak ifade etmiştir. Kanun, tabiat varlıklarını “İskoçya'nın flora ve faunası, jeolojik ve fizyografik özellikleri, doğal güzellikleri ve değerleri, tesisleri)” olarak tanımlamıştır.

# İskoçya Peyzaj Karakter Değerlendirme



<https://www.nature.scot/professional-advice/landscape/landscape-character-assessment/scottish-landscape-character-types-map-and-descriptions>

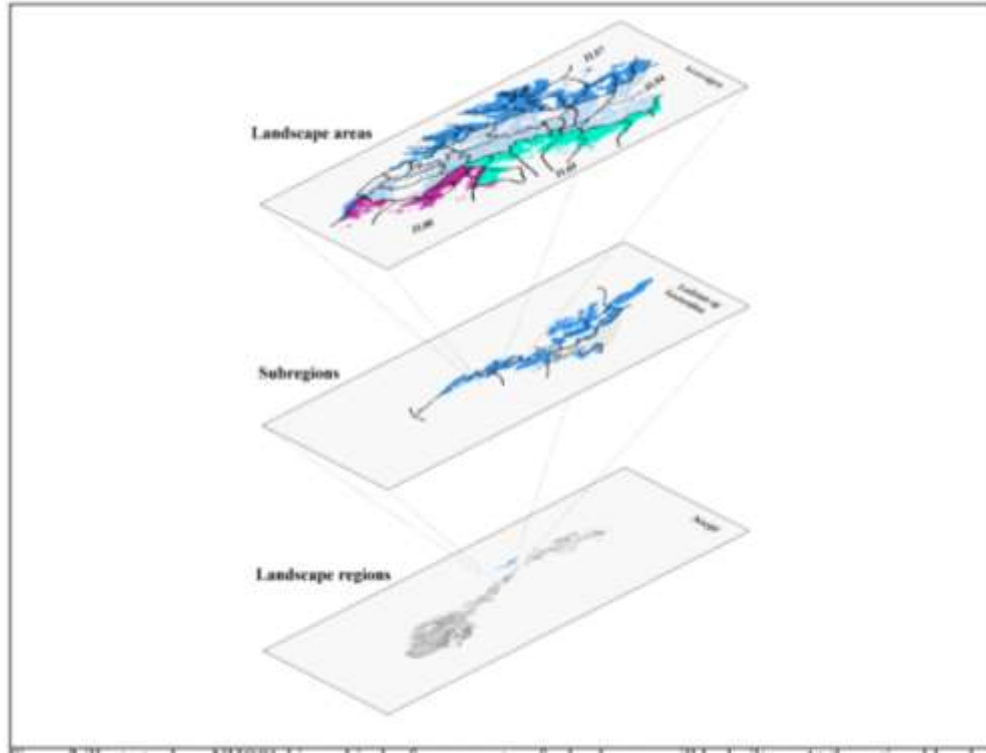


Ülke	Ölçek	Yükümlü	Yaklaşım	Temel Ünite	Drurum/web erişimi
<b>İskoçya</b>	1:25,000 1:50,000	İskoçya Tabiat Varlıkları Kurumu ve yerel yönetimler	Parçadan bütüne	275 Peyzaj Karakter Tipi	1999 da tamamlanmış. Webde yok
<b>İngiltere</b>	Ulusal/Bölgesel ölçekte 1:250,000 Ayrıca 80% Yerel otorite düzeyinde 1:25,000		Bütünden parçaya	159 Kırsal Karakter Alanları	1999 da tamamlanmış. Webde var
<b>Wales</b>	Detaylı, yerel otorite düzeyinde, farklı ölçeklerde haritalanmış.	Countryside Council for Wales (CCW) and Wales Landscape Partnership Grou	Temel olarak bütünden parçaya, daha önce tanımlanmış tipolojileri kullanarak peyzajın farklı görünümlerinin değerlendirilmesi. Entegre karakterizasyon opsiyonel. Integrated characterisation is optional. Güçlü merkezi koordinasyon ve CCW kalite güvencesi	Level 1, 2, 3 and 4 aspect classifications eg for visual and sensory: • broad landform/ land cover • landform • land cover • detail (location, scale, exposure, settlement)	Henüz tamamlanmamış

Ülke	Ölçek	Yükümlü	Yaklaşım	Temel Ünite	Drurum/web erişimi
<b>Kuzey İrlanda</b>	Bölgesel Ölçekte 1:50 000	Environment and Heritage Service	Bütünden parçaya, sadece bir firma danışmanlığında.	130 Peyzaj Karakter Alan	2000 yılında tamamlanmış. Web'de var
<b>İrlanda</b>	Detailed, local authority level, mapped at 1:50,000, no complete national coverage	County Councils, with some input from the Heritage Council	Parçadan bütüne	Peyzaj karakter tipleri ve peyzaj karakter alanları	Devam ediyor. Webde yok
<b>Norveç</b>	Hierarchical – national, regional/ county and municipality, mapped at various scales	Norwegian Institute for Land Inventory	'Bütünden parçaya, sadece GIS temelli.	45 peyzaj bölgesi, 444 Alt- bölge, Daha fazla sayıda yerel peyzaj alanları	Devam ediyor Web'de var



<b>Norveç</b>	Hierarchical – national, regional/ county and municipality, mapped at various scales	Norwegian Institute for Land Inventory	‘Bütünden parçaya, sadece GIS temelli.	45 peyzaj bölgesi, 444 Alt- bölge, Daha fazla sayıda yerel peyzaj alanları	Devam ediyor Web’de var
---------------	--	--	--	--	-------------------------





## Development of Landscape Character Assessment as a tool for effective conservation of natural heritage in the Eastern Mediterranean (MEDSCAPES) (2007-2013)

### Amaç:

- Doğu Akdeniz'de Doğal mirasın korunmasına yönelik Peyzaj Karakter Değerlendirmesinde en uygun metodolojiyi geliştirmek ve uygulamak
- Sürdürülebilir alan kullanım kararları verme ve biyoçeşitlilik dahil doğal mirasın peyzaj ölçeğinde korunması için bütünleştirici bir planlama ve risk değerlendirme aracı geliştirmek

## Development of Landscape Character Assessment as a tool for effective conservation of natural heritage in the Eastern Mediterranean (MEDSCAPES) (2007-2013)

Çıktılar;

Tüm Kıbrıs bölgesi ve Lübnan (Lübnan Dağı, Batı Bekaa), Ürdün (Mujib, Yarmuk) ve Yunanistan (Epirüs, Midilli) pilot bölgeleri için 1:100.000 ölçekli, kağıt ve elektronik formda peyzaj karakter tipolojileri ve tamamlanmış haritalar ve bu alanlarda peyzaj durumu ve hassasiyetinin değerlendirilmesi.

Peyzaj ölçeğinde doğa korumaya halkın katılımı için bir yaklaşım geliştirilmiştir.

Arazi kullanımına karar vermek için tasarlanmış bir risk modelleme yazılımı paketi



**FIELD SURVEY SHEET**

**Location:** \_\_\_\_\_

**Date:** / /

**Code:** \_\_\_\_\_

Visual character - in what way do the following contribute to local character and sense of place?			
LANDFORM	Dominant	NATURAL FEATURES	Prominent
	Prominent		Widespread
	Apparent		Localised
	Insignificant		Insignificant
WOODLAND / SCRUB COVER (Anything > 1m)	Dominant	INDICATOR SPECIES	Prominent
	Prominent		Widespread
	Apparent		Localised
	Insignificant		Insignificant
LAND USE	Prominent	FIELD PATTERN	Prominent (only 1 pattern)
	Consistent		Consistent
	Variable		Variable
	Insignificant		Insignificant
Fruit trees:		Field boundaries:	
SETTLEMENT & BUILDINGS	Prominent (very dense)	OTHER FEATURES (e.g landmark trees)	Prominent
	Consistent (out villages)		Widespread
	Variable		Localised
	Insignificant		Insignificant
Traditional building style/materials:			
Organisation of elements		Ecological integrity - how well does the countryside function as habitat for wildlife?	
<b>Scale:</b> <i>intimate</i> <i>small</i> <i>medium</i> <i>large</i>	<b>Views:</b> <i>filtered</i> <i>framed</i> <i>open</i> <i>exposed</i>	"Naturalness" of LDU	<i>Mostly Natural /Semi-natural</i> +/- even mixture of natural and cultivated <i>Mostly cultivated</i>
		<b>Overall habitat continuity</b>	<i>+/- continuous</i> <i>linked patches</i> <i>separate patches</i> <i>fragmented</i>
		<b>No. of main habitat types</b>	1 2 3 4
		<b>Dominant type</b>	herbaceous/grass dwarf scrub low scrub tall scrub woodland
		<b>Intensity of management</b>	low medium high very high
		<b>Cultural integrity - assess impact of recent change &amp; note significance of any incongruous features</b>	
Change of use (If not visible check maps for significant changes):		<i>widespread</i>	
		<i>localised</i>	
Survival of cultural pattern:		<i>insignificant</i>	
		<i>intact</i>	
Visual impact of change:		<i>modified</i>	
		<i>fragmented</i>	
		<i>high</i>	
		<i>moderate</i>	
		<i>low</i>	
<b>Photographs:</b>			

Phys

### Ground type

- S Blown sand
- W Alluvial (wetland) soils
- G Heavy clay soils
- B Deep Brown soils
- L Chalk & limestone soils
- D Impoverished soils
- M Mixed soils

### Geology (rock type)

- W Alluvium/fen peat
- C Clay/mudstone
- S Soft sandstone/sandy drift
- M Mixed soft rock
- L Chalk & limestone
- I Igneous/metamorphic rocks
- P Other hard rocks

### Soils

- C Raw soils/bare rock
- R Shallow soils
- B Deep Brown soils
- G Gleyed soils
- D Impoverished soils
- M Mixed soils

Land

### Landcover

- W Forest/woodland
- R Rough grazing/scrub
- F Fruit growing areas
- A Arable farmland
- P Pastoral farmland
- L Inland water
- Ur Urban

### Farm type (cover)

- W Wooded land
- R Rough/wild land
- C Cultivated land
- P Pastoral farmland
- X Disturbed land
- L Inland water
- Ur Urban

### Tree cover

- P Pine/Cedar woods
- A Other woods
- S Scattered scrub
- C Citrus fruits
- O Olive groves
- V Vineyards
- u Open/unwooded

Sett

### Cultural pattern

- R Unsettled
- N Nucleated
- C Clustered
- P Planned
- S Settled/urbanised
- Ur Urban

### Settlement

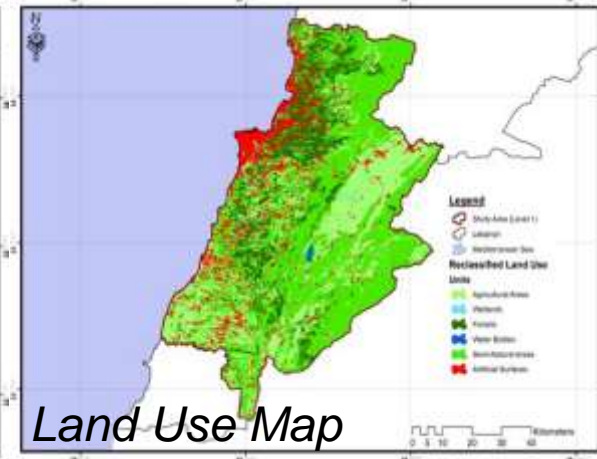
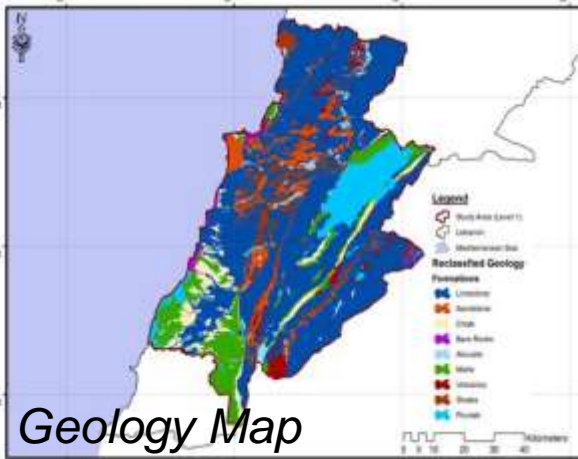
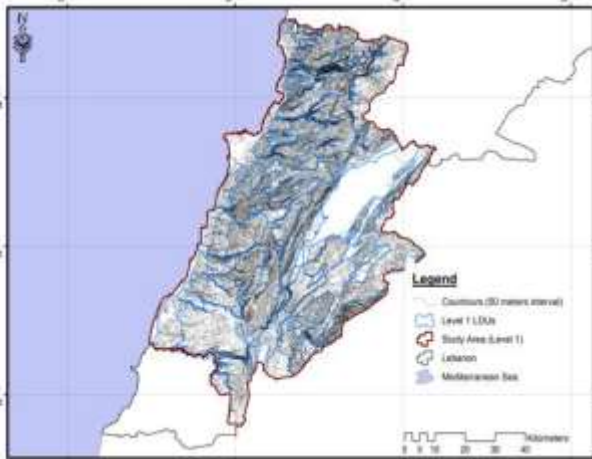
- R Unsettled - wild land
- M Unsettled - meadow & marsh
- N Widely spaced villages
- C Closely spaced villages
- P Planned low dispersal
- S Highly settled/urbanised
- Ur Urban

### Field pattern

- R Regular/planned
- S Sub-regular
- I Irregular
- T Terraced
- W Irrigated land
- U Unenclosed

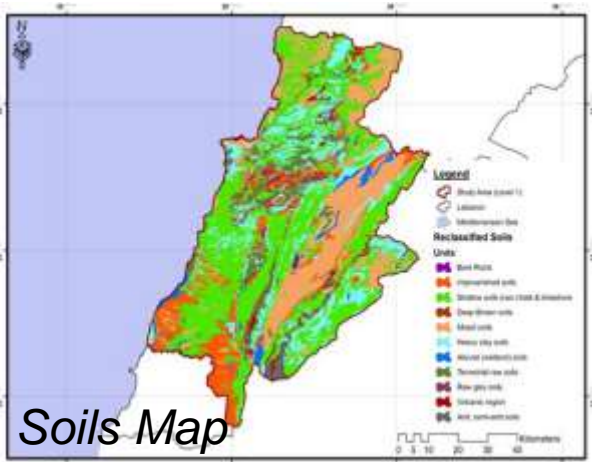
Phys: Physiography, Land: Land Cover, Sett: Settlement

# Development of Landscape Character Assessment as a tool for effective conservation of natural heritage in the Eastern Mediterranean (MEDSCAPES) (2007-2013)



*Geology Map*

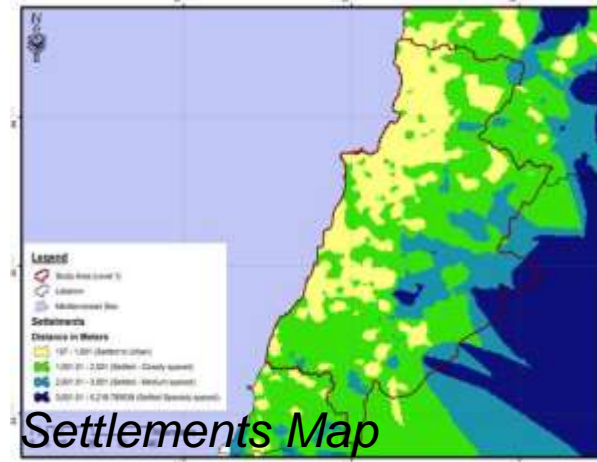
*Land Use Map*



*Soils Map*



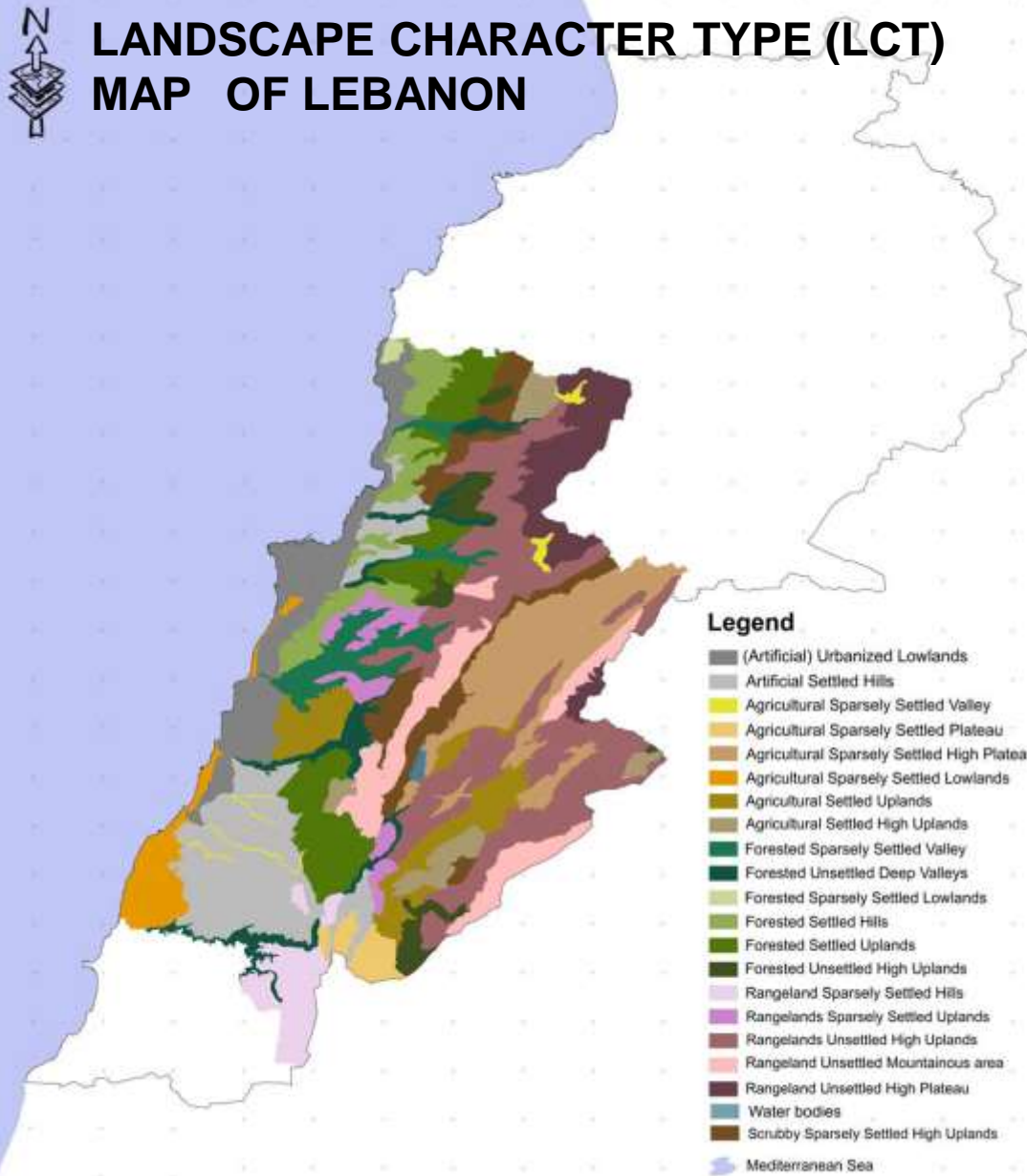
*Landform Map*



*Settlements Map*





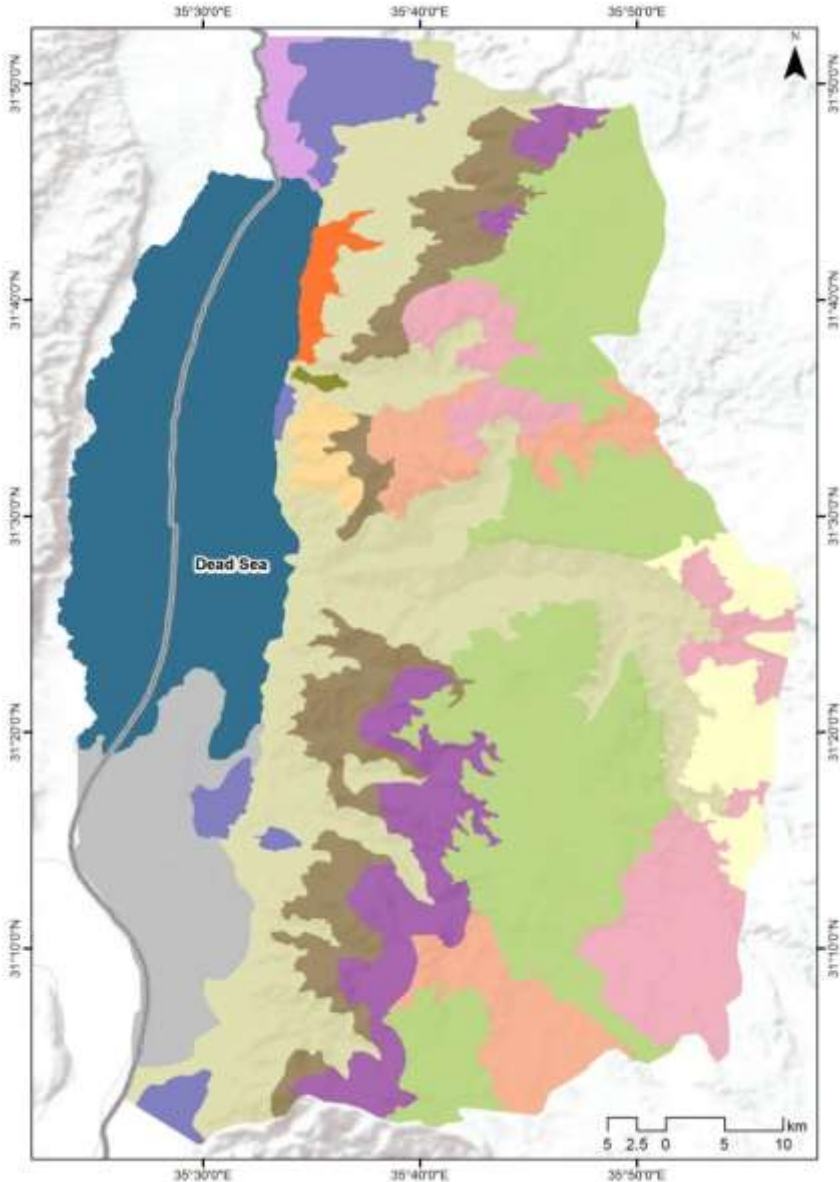


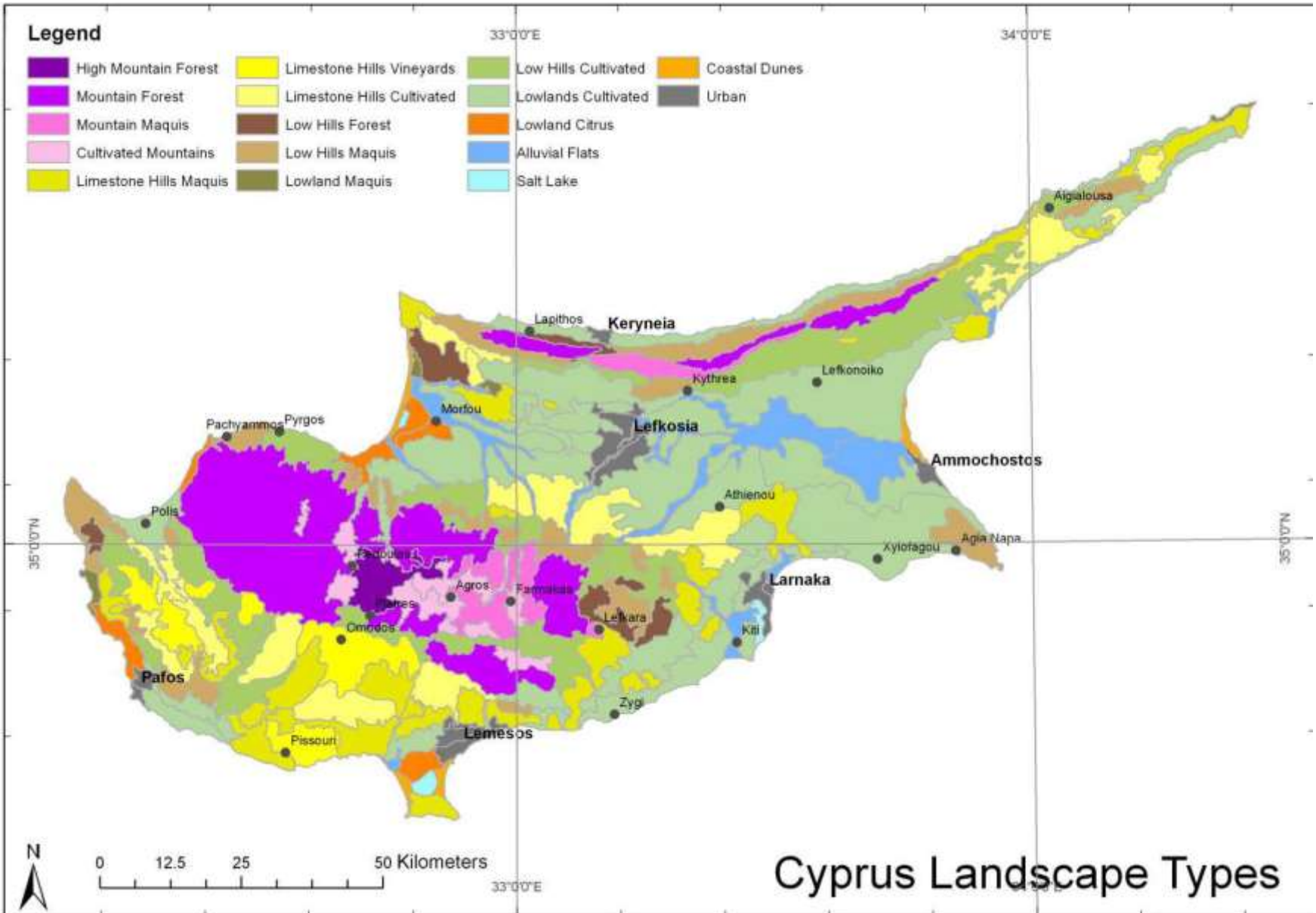


## Landscape typologies for Mujib pilot area.

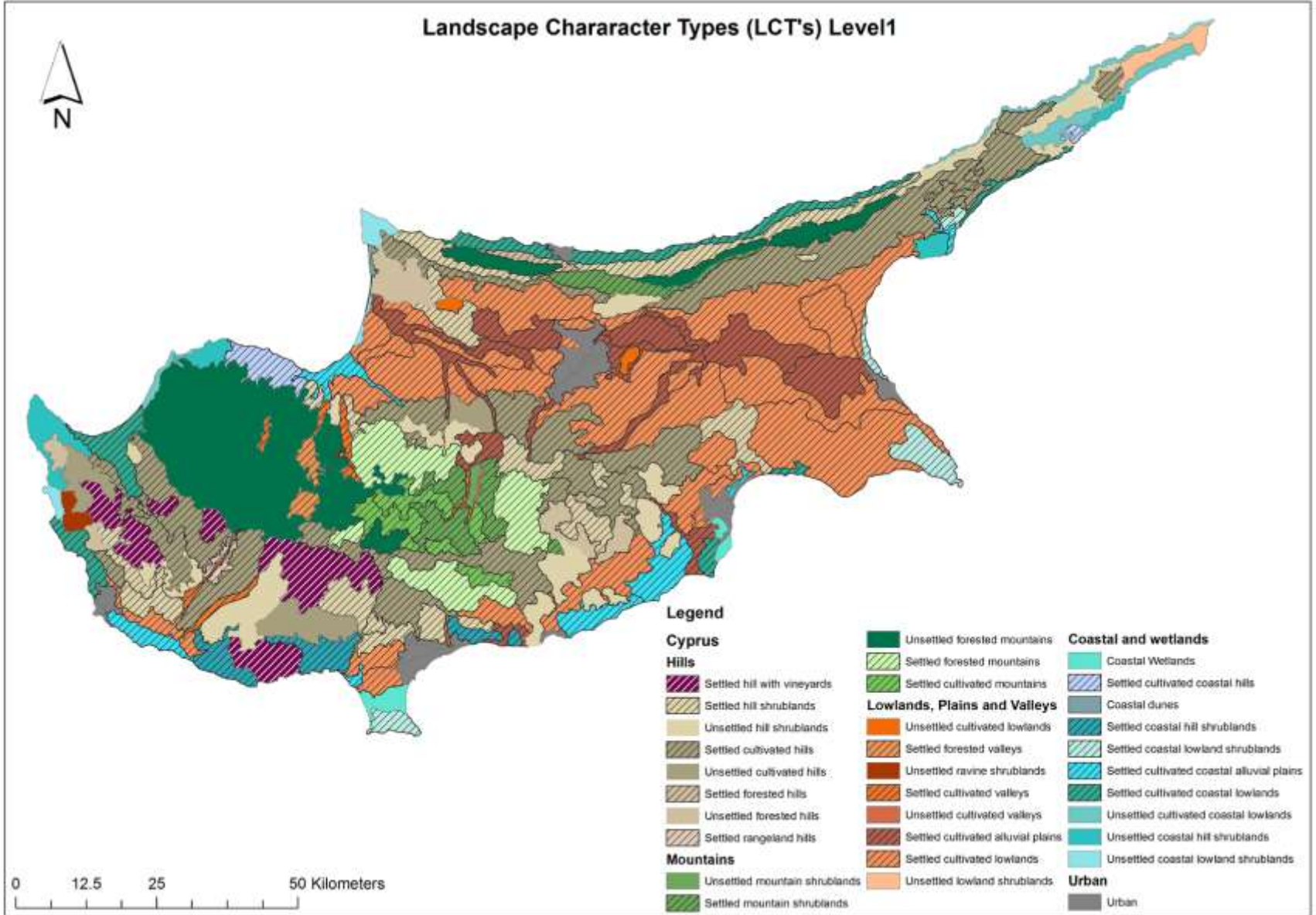
### Level 1 Landscape Typologies

- Escarpments of the Dead Sea
- Arid high hills sporadically grazed (or by wild animals)
- Unsettled lowland, hill and valley rangelands, regularly/ seasonally grazed
- Unsettled deep valleys and ravines
- Unsettled upland rangeland
- Sparsely settled, grazed and cultivated uplands
- Eroded plateau mixed farming and rangelands
- Semi-arid eroded plateau rangelands
- Semi-arid plateau rangelands
- Settled plateaus, cultivated and mixed agriculture-rangeland
- Settled cultivated plains
- Unsettled plain rangelands
- Salt flats
- Dead Sea









## KAYNAKÇA:

- Swanwick, C. (2012). The assessment of countryside and landscape character in England: an overview. *Countryside Planning*, 109-124.
- Tudor, C. (2014). An approach to landscape character assessment. *Natural England*, 65, 101716.
- Fairclough, G., Herlin, I. S., & Swanwick, C. (Eds.). (2018). *Routledge handbook of landscape character assessment: current approaches to characterisation and assessment*.
- Görmüş, S., & Oğuz, D. (2010). *Peyzaj Karakter Haritası Hazırlama Sürecinde Türkiye İçin Bir Durum Değerlendirmesi*.
- Gülçin D., Yılmaz K.T. (2020) *Mapping Landscape Potential for Supporting Green Infrastructure: The Case of a Watershed in Turkey*. *Land*, 9, 268
- Zielinski S., Milanés C.B., Cambon E., Perez Montero O., Rizo L., Suarez A., Cuker B., Anfuso G. (2021) *An Integrated Method for Landscape Assessment: Application to Santiago de Cuba Bay, Cuba*. *Sustainability*, 13, 4773
- Donert, K. 2022. *Landscape Character Assessment Handbook, Digital Educational Geoinformatic Methodologies for Monitoring Landscape – GEOLAND*